

Företag med vägtransport, magasinering och transportförmedling av gods enligt Företagens ekonomi 2007

Enterprises with freight transport by road, storage and forwarding agencies according to Structural Business Statistics 2007

I korta drag

Fortsatt uppåt för transportnäringen

Resultatet från undersökningen *Företagens ekonomi 2007* visar på en fortsatt bra utveckling för *transportnäringen* totalt sett. Rörelseresultatet fortsatte att förbättras och hade under år 2007 ökat med 12 procent till 9,6 miljarder kronor, 5 procentenheter högre än den årliga genomsnittliga ökningen under perioden 2000–2007. Nettoomsättningen var 212,5 miljarder kronor, en ökning med 19,6 miljarder kronor under året eller 10,2 procent. Det är en ökning som ligger 4,2 procentenheter högre än det årliga genomsnittet under perioden 2000–2007. Produktionsvärdet och förädlingsvärdet ökade också under året, även det en ökning som ligger över den genomsnittliga årliga förändringen under perioden 2000–2007.

Hälften av utsläppen från tunga fordon kommer från transportnäringen

Utsläpp av växthusgaser har ökat mellan 1990 och 2007 för personbilar och lastbilar. Totalt har vägtrafiken ökat utsläppen med 18,6 procent; de tunga lastbilarna har haft en kraftig procentuell ökning, 34,5 procent och de lätta lastbilarna en ännu kraftigare ökning, 80,5 procent, medan personbilarnas utsläpp ökat med 6 procent. Personbilarnas utsläpp ligger dock på en mycket högre nivå än lastbilarnas.

Andra utsläpp har minskat, som exempelvis partiklar och de försurande utsläppen av svaveldioxid och kväveoxider.

De tunga lastbilarna, 3,5 tons totalvikt eller mer, släppte under 2007 totalt ut cirka 5 miljoner ton växthusgaser. Drygt 50 procent av dessa utsläpp kan direkt hänföras till transportsektorn enligt den definition som används i föreliggande



Kerstin Forssén SCB, tfn 019-17 68 64, kerstin.forssen@scb.se
Margareta Carlsson SCB, tfn 019-17 67 33, margareta.c@scb.se

Statistiken har producerats av SCB, som ansvarar för officiell statistik inom området.

ISSN 1654-3548 Serie NV – näringsverksamhet. Utkom den 2 juni 2009.
URN:NBN:SE:SCB-2009-NV19SM0904_pdf
Tidigare publicering: Se avsnittet Fakta om statistiken.
Utgivare av Statistiska meddelanden är Mats Wadman, SCB.

rapport (SNI2002 branscher 60.24, 63.1, 63.2, 63.4). Den visar uppgifter från SCB:s Miljöstatistik och Miljöräkenskapernas beräkningar. Resterande del kommer från andra branscher som har registrerat tunga lastbilar. Beräkningarna har bl.a. gjorts med hjälp av körsträckedata från Bilprovningen.

Var femte anställd och 30 procent av nettoomsättningen i utlandsägda företag

Transportnäringen domineras av privatägda svenska företag. Hela 98,2 procent eller 17 148 var privatägda svenska företag år 2007. Cirka 270 företag inom *transportnäringen* var under år 2007 utlandsägda och dessa företag hade drygt 18 000 anställda. Det innebär att var femte anställd hade sin anställning i ett utlandsägt bolag. Utlandsägda företag stod för 30 procent av nettoomsättningen år 2007. Nettoomsättningen per anställd i de utlandsägda transportföretagen var 3,6 miljoner kronor att jämföra med 2,1 miljoner kronor för de privatägda företagen.

Transportnäringen domineras av småföretag

Transportnäringen domineras av småföretag. Inom gruppen företag med 0-19 anställda återfanns hela 96 procent av alla företag, 43 procent av de anställda och 39 procent av nettoomsättningen. Tillsammans hade den gruppen cirka 37 600 anställda med en nettoomsättning på 83 miljarder kronor. Cirka 6 400 företag inom *transportnäringen* var enskilda näringsidkare, d.v.s. mer än vart tredje företag, men dessa företag stod endast för fyra procent av nettoomsättningen. De enskilda näringsidkarna återfanns nästan helt och hållet inom storleksgruppen 0-19 anställda.

Antalet anställda på högsta nivån någonsin

Antal anställda inom *transportnäringen* har ökat under år 2007 med cirka 3 700 personer till 88 176 anställda, den största ökningen under 2000-talet. Antalet anställda är nu det högsta någonsin för *transportnäringen*. Under perioden 2000–2007 ökade antalet med cirka 8 600 personer, en genomsnittlig årlig ökningstakt på 1,5 procent. Den bransch som bidrog mest till ökningen under år 2007 var *Vägtransport av gods* (SNI 60.24) där ökningen var cirka 2 200 personer.

Antalet företag steg under år 2007 för hela *transportnäringen* till 17 469 företag; en måttlig ökning med 227 företag. Under 2000-talet hittills, har antalet företag varit stabilt och den årliga genomsnittliga minskningen var endast 0,1 procent.

Faktaruta

Transportnäringen

I denna publikation redovisas ekonomisk statistik, som baseras på resultat från undersökningen *Företagens ekonomi 2007*, för företag inom *transportnäringen*. Med *transportnäring* avses de företag som i SCB:s företagsregister (FDB) tillhör följande branscher (SNI2002): *Vägtransport av gods* (SNI 60.24), *Godshantering* (SNI 63.11), *Varulagring och magasinering* (SNI 63.12), *Övriga stödtjänster till landtransport* (SNI 63.21), *Annan transportförmedling* (SNI 63.40) samt *lastbilscentraler*¹ oavsett bransch.

Tabell 1-8 redovisas på institutionell nivå (företagsnivå), tabell 9-14 redovisas på funktionell nivå (verksamhetsnivå).

Sveriges statistiska databaser

Motsvarande uppgifter som redovisas här finns i SSD, Sveriges statistiska databaser, på SCB:s hemsida www.scb.se

Nationalräkenskaperna

Företagens ekonomi, som denna publikation baseras på, utgör tillsammans med andra undersökningar underlag till Nationalräkenskapernas beräkningar. Definitionen av förädlings- och produktionsvärde samt brutto- och nettoinvesteringar i *Företagens ekonomi* skiljer sig från Nationalräkenskapernas. Se även Fakta om statistiken, Bra att veta samt Detta omfattar statistiken, Variabler.

Omklassificeringar av företag

Det bör poängteras att förändringar i en bransch inte enbart behöver bero på reella förändringar i branschen. I vissa fall kan förändringar även bero på att företag omklassificeras till att tillhöra en annan bransch mellan olika år.

¹ För klassificering av lastbilscentral se Fakta om statistiken.

Innehåll

Fortsatt uppåt för transportnäringen	1
Hälften av utsläppen från tunga fordon kommer från transportnäringen	1
Var femte anställd och 30 procent av nettoomsättningen i utlandsägda företag	2
Transportnäringen domineras av småföretag	2
Antalet anställda på högsta nivån någonsin	2
Statistiken med kommentarer	6
<hr/>	
Fortsatt uppåt för transportnäringen	6
Transportnäringens andel av tjänstesektorn	6
Rörelseresultatet fortsatte att förbättras	6
Nettoomsättningen fortsatt uppåt...	6
... liksom produktionsvärdet...	7
... och förädlingsvärdet	7
Var femte anställd och 30 procent av nettoomsättningen i utlandsägda företag	8
Nettoinvesteringarna sjönk även under år 2007	8
Antalet anställda på högsta nivån någonsin	8
Transportnäringen domineras av småföretag	9
Övrig statistik om transportnäringen	10
Transportarbetet följer BNP-utvecklingen eller tvärtom	10
Fordonsflottan ökar	11
250 000 varv runt ekvatorn med svenska lastbilar	11
Drivmedelspriserna påverkar ekonomin	11
Vad transporterar lastbilarna?	12
Sverige i ett EU27-perspektiv	13
Hälften av utsläppen för tunga fordon kommer från transportnäringen	14
Tabeller	17
<hr/>	
Teckenförklaring	17
1. Basfakta och nyckeltal för transportnäringen 2000–2007, belopp i mnkr och nyckeltal i procent	17
2. Basfakta och nyckeltal för transportnäringen 2006 och 2007 fördelat på näringsgren (SNI2002), belopp i mnkr och nyckeltal i procent	18
3a. Basfakta och nyckeltal för transportnäringen 2006 och 2007 fördelat på storleksklass, belopp i mnkr och nyckeltal i procent	19
3b. Basfakta och nyckeltal för transportnäringen 2006 och 2007 fördelat på storleksklass och juridisk form, belopp i mnkr och nyckeltal i procent	19

4. Basfakta och nyckeltal för transportnäringen 2006 och 2007 fördelat på ägande, belopp i mnkr och nyckeltal i procent	20
5. Resultaträkning för transportnäringen 2000–2007, belopp i mnkr	20
6. Resultaträkning för transportnäringen 2006 och 2007 fördelat på näringsgren (SNI2002), belopp i mnkr	21
7. Balansräkning för transportnäringen 2000–2007, belopp i mnkr	22
8. Balansräkning för transportnäringen 2006 och 2007 fördelat på näringsgren (SNI2002), belopp i mnkr	23
9. Rörelseintäkter och rörelsekostnader för Vägtransport av gods (SNI 60.24) 1997–2007, belopp i mnkr	24
10. Rörelseintäkter och rörelsekostnader för Godshantering (SNI 63.11) 1997–2007, belopp i mnkr	25
11. Rörelseintäkter och rörelsekostnader för Varulagring och magasinering (SNI 63.12) 1997–2007, belopp i mnkr	26
12. Rörelseintäkter och rörelsekostnader för Övriga stödtjänster till landtransport (SNI 63.21) 1997–2007, belopp i mnkr	27
13. Rörelseintäkter och rörelsekostnader för Annan transportförmedling (SNI 63.40) 1997–2007, belopp i mnkr	28
14. Rörelseintäkter och rörelsekostnader för Lastbilscentraler 1997–2007, belopp i mnkr	29
Fakta om statistiken	30
Detta omfattar statistiken	30
Definitioner och förklaringar	30
Så görs statistiken	32
Statistikens tillförlitlighet	33
Statistik som enbart baseras på det gemensamma variabelinnehållet	33
Bra att veta	34
Annan statistik	34
Publicering och spridning	35
Primärmaterial	36
In English	37
Summary	37
Continued rise for the transportation industry	37
50 percent of Greenhouse gas (GHG) emissions from heavy vehicles stem from the transportation industry	37
Every fifth employee and 30 percent of the net turnover in foreign controlled enterprises	37
Transportation industry is dominated by small enterprises	37
Number of employees at the highest level yet	37
List of tables	37
List of terms	38

Statistiken med kommentarer

Fortsatt uppåt för transportnäringen

Resultatet från undersökningen *Företagens ekonomi 2007* för branscherna *vägtransport av gods, godshantering, varulagring och magasinering, övriga stöd-tjänster till landtransport, annan transportförmedling samt lastbilscentraler* visar på en fortsatt bra utveckling för *transportnäringen* totalt sett. Rörelseresultatet fortsatte att förbättras och ökade under år 2007 med 12 procent till 9,6 miljarder kronor, 5 procentenheter högre än den årliga genomsnittliga ökningen under perioden 2000–2007. Nettoomsättningen var 212,5 miljarder kronor, en ökning med 19,6 miljarder kronor under året eller 10,2 procent. Det är en ökning som ligger 4,2 procentenheter högre än det årliga genomsnittet under perioden 2000–2007. Produktionsvärdet och förädlingsvärdet ökade också under året, även det en ökning som ligger över den genomsnittliga årliga förändringen under perioden 2000–2007.

Transportnäringens andel av tjänstesektorn

De tjänsteproducerande företagen inom svenskt näringsliv år 2007 omfattade 550 800 företag. *Transportnäringens* andel var tre procent. Totalt omfattade de tjänsteproducerande företagen 1,5 miljoner anställda, varav sex procent kommer från transportsektorn. Produktionsvärdet låg på en nivå om 2,3 miljarder kronor för hela tjänstesektorn, varav transportsektorns andel var åtta procent.

Rörelseresultatet fortsatte att förbättras

Transportnäringens rörelseresultat fortsatte att förbättras även under år 2007 och har för perioden 2000–2007 ökat med 3,6 miljarder kronor till 9,6 miljarder kronor i löpande priser.

Den genomsnittliga årliga ökningstakten under perioden 2000–2007 ligger på 6,8 procent och årets ökning var 12 procent, drygt 5 procentenheter högre än genomsnittet under perioden. I löpande priser har rörelseresultatet förbättrats med nästan 60 procent under perioden.

Rörelseresultatet omräknat enligt konsumentprisindex (KPI) till 2007 års priser visar en ökning på knappt 43 procent jämfört med 2000 års uppgifter.

De två stora branscherna *Vägtransport av gods* (SNI 60.24) och *Annan transportförmedling* (SNI 63.40) har haft en bra utveckling med 14,4 procents respektive 4,3 procents ökning av rörelseresultatet under år 2007.

Nettoomsättningen fortsatt uppåt...

Nettoomsättningen inom *transportnäringen* har ökat stadigt under de senaste åtta åren, från 142 miljarder år 2000 till 212 miljarder år 2007, d.v.s. en ökning med nästan 50 procent i löpande priser. Nettoomsättningen omräknad enligt konsumentprisindex (KPI) till 2007 års priser visar en ökning sedan 2000 på 34 procent.

Årets ökning var nära 20 miljarder kronor, en ökning med 10,2 procent jämfört med 2006. Den genomsnittliga årliga ökningstakten under perioden 2000–2007 var 5,9 procent i löpande priser, vilket visar på en bra utveckling under år 2007 för *transportnäringen*. År 2002 var ett mellanår för *transportnäringen* under perioden 2000–2007 och visade då på en minskning av nettoomsättningen med 2,5 miljarder kronor, medan övriga år under perioden haft en positiv utveckling av nettoomsättningen.

Ökningen av nettoomsättningen har skett i alla branscher inom *transportnäringen*. Den värdemässigt största ökningen stod *Annan transportförmedling* (SNI 63.40) för med 8,8 miljarder kronor, motsvarande 11 procent ökning under året. Även *Vägtransport av gods* (SNI 60.24) uppvisade en stor ökning med 6,4 miljarder kronor. Enligt uppgifter från SCB:s omsättningsstatistik fortsätter ökningen inom *transportnäringen* även under 2008, om än inte lika kraftig som för åren 2005 och 2006.

... liksom produktionsvärdet...

Produktionsvärdet följer nettoomsättningens utveckling och har ökat stadigt under åren 2000–2007, utom för år 2002 som var ett mellanår även när det gäller produktionsvärdet. Produktionsvärdet sjönk då med 2 procent. Produktionsvärdet uppgick för år 2007 till 208,7 miljarder kronor, en ökning med 10 procent jämfört med föregående år. Den genomsnittliga årliga förändringen under perioden 2000–2007 var 5,7 procent, beräknat i löpande priser.

Under åren 2000–2007 ökade produktionsvärdet med drygt 60 miljarder kronor, d.v.s. en 47,8 procentig ökning. Omräknat enligt konsumentprisindex (KPI) till 2007 års penningvärde är periodens positiva förändring 32,6 procent.

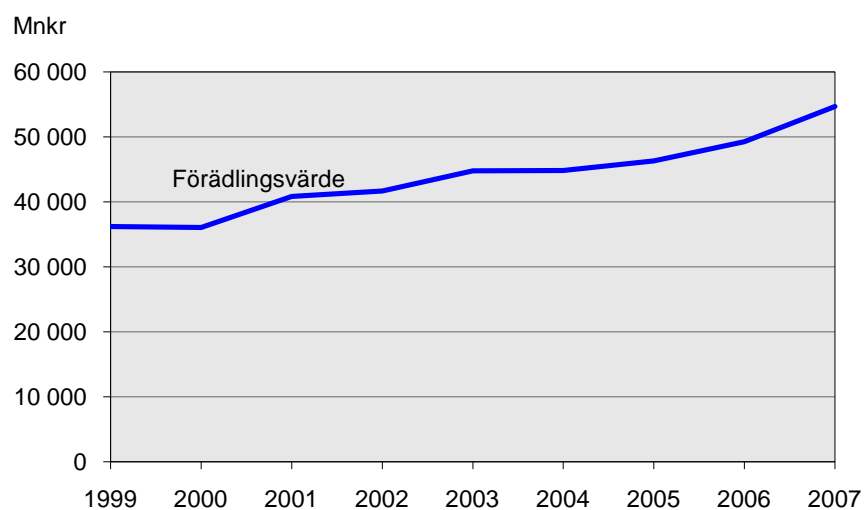
... och förädlingsvärdet

Förädlingsvärdet inom *transportnäringen*, näringens bidrag till bruttonationalprodukten (BNP), har tagit fart och ökade med 11 procent under år 2007 till 54,7 miljarder kronor. Den genomsnittliga årliga förändringen under perioden 2000–2007 var 5,7 procent. Förädlingsvärdeökningen under perioden 2000–2007 var 43,6 procent eller 16,6 miljarder kronor. Omräknat enligt konsumentprisindex (KPI) till 2007 års penningvärde var ökningen 28,9 procent. 2007 står för den största årliga ökningen i löpande priser under perioden.

Bland de bidragande branscherna stod återigen *Vägtransport av gods* och *Annan transportförmedling* för de värdemässigt största positiva förändringarna; inom *Vägtransport av gods* (SNI 60.24) ökade förädlingsvärdet med 4 miljarder under år 2007 och *Annan transportförmedling* (SNI 63.4) med 0,4 miljarder kronor.

Förädlingsvärde 1999–2007

Value added 1999–2007

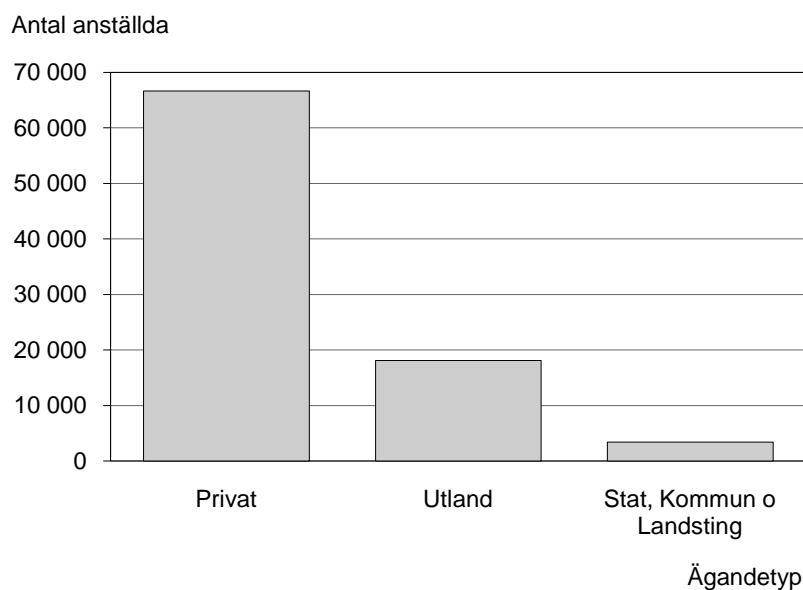


Var femte anställd och 30 procent av nettoomsättningen i utlandsägda företag

Transportnäringen domineras av privatägda svenska företag. Hela 98,2 procent eller 17 148 var privatägda svenska företag år 2007. Det var samma relation som för de senaste åren. Andelen utlandsägda företag var också densamma som föregående år, men antalet ökade med 3 företag och uppgick år 2007 till 266 företag. Antalet anställda inom utlandsägda företag ökade under 2007 med 1 036 anställda till 18 095, vilket betyder att var femte anställd hade sin anställning i ett utlandsägt bolag. Utlandsägda företag stod för 30 procent av nettoomsättningen år 2007. Nettoomsättningen per anställd var 3,6 miljoner kronor, att jämföra med 2,1 miljoner kronor för de privatägda företagen.

Antal anställda utifrån ägande 2007

Number of employees by owner 2007



Nettoinvesteringarna sjönk även under år 2007

Nettoinvesteringarna (anskaffningar minus avyttringar) av materiella anläggningstillgångar minskade återigen, nu med 7,7 procent inom *transportnäringen* under år 2007 till 8,6 miljarder kronor i löpande priser, men är ännu inte nere på den nivå som förelåg under åren 2002–2004. Den årliga genomsnittliga förändringen av nettoinvesteringar under perioden 2000–2007 var -0,8 procent.

De flesta delbranscher visar en nedgång i nettoinvesteringarna, störst inom *Vägtransport av gods* (SNI 60.24) där nettoinvesteringarna minskade med 0,6 miljarder kronor under året till 6,4 miljarder kronor i löpande priser. Denna bransch stod för tre fjärdedelar av *transportnäringens* samlade nettoinvesteringar under år 2007.

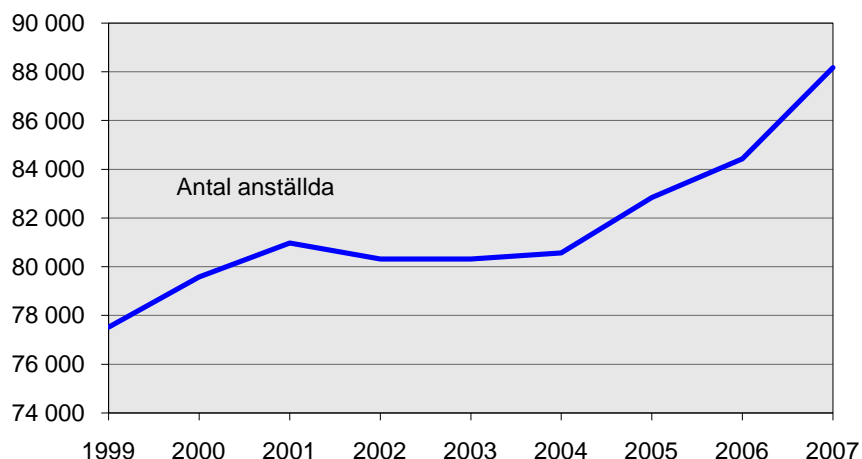
Antalet anställda på högsta nivån någonsin

Antal anställda inom *transportnäringen* har ökat under år 2007 med cirka 3 700 personer till 88 176 anställda, den största ökningen under 2000-talet. Antalet anställda är nu det högsta någonsin för *transportnäringen*. Under perioden 2000–2007 ökade antalet med cirka 8 600 personer, en genomsnittlig årlig ökningstakt på 1,5 procent. Den bransch som bidrog mest till ökningen under år 2007 var *Vägtransport av gods* (SNI 60.24) där ökningen var cirka 2 200 personer.

Antal anställda 1999–2007

Number of employees 1999–2007

Antal anställda



År

Antalet företag steg under år 2007 för hela *transportnäringen* till 17 469 företag; en måttlig ökning med 227 företag. Under 2000-talet hittills, har antalet företag varit stabilt och den årliga genomsnittliga minskningen var endast 0,1 procent. Den samtidiga ökningen av antalet anställda tyder på att en sammanlagning av företag fortgår.

Transportnäringen domineras av småföretag

Transportnäringen domineras av småföretag. Inom gruppen företag med 0-19 anställda återfanns hela 96 procent av alla företag, 43 procent av de anställda och 39 procent av nettoomsättningen. Tillsammans har den gruppen cirka 37 600 anställda och en nettoomsättning på 83 miljarder kronor.

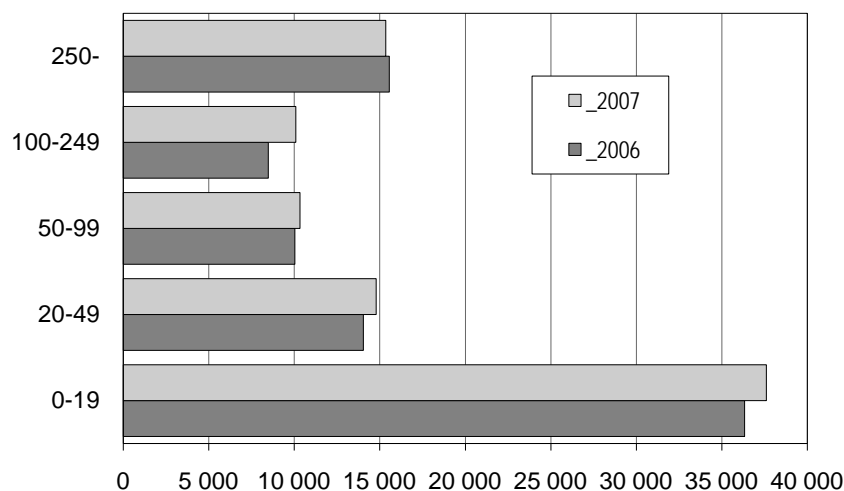
Cirka 6 400 företag inom *transportnäringen* var enskilda näringsidkare, d.v.s. mer än vart tredje företag. Men dessa företag stod endast för fyra procent av nettoomsättningen. De enskilda näringsidkarna återfanns nästan helt och hållet inom storleksgruppen 0-19 anställda. Med enskild näringsidkare menas att företaget och företagaren är identiska. Företagsformen är inte en juridisk person. Ägaren måste svara med all sin egendom för företagets förpliktelser. De flesta enskilda näringsidkare har ingen anställd personal därför blir uppgiften om antal anställda bland enskilda näringsidkare låg. Enligt den Registerbaserade arbetsmarknadsstatistiken (RAMS) fanns det 101 563 antal sysselsatta inom *transportnäringen* 2007, en ökning med cirka 11 procent sedan år 2000 och 4 procent ökning under året. Med sysselsatta menas det antal individer som var sysselsatta i november månad på ett arbetsställe inom *transportnäringen*.

Ökningen av antalet anställda återfanns bland företag med färre än 250 anställda, där antalet ökade sammanlagt med cirka 3 900 personer; största ökningen med 1 611 personer bland företag med 100-249 anställda. De största företagen, de med 250 anställda och fler, minskade med ca 200 anställda under år 2007.

Antal anställda 2006 och 2007 efter storleksklass

Number of employees 2006 and 2007 by company size

Storleksklass antal anställda



Antal anställda

Nettoomsättningen per anställd var lägst i gruppen 0-19 anställda, cirka 2,1 miljoner kronor. Om man exkluderar de enskilda näringsidkarna i gruppen 0-19 anställda blir nettoomsättningen per anställd 90 tusen kronor lägre per anställd i den gruppen. Övriga grupper redovisade högre tal med företag som hade 250 och fler anställda som högst, nettoomsättning per anställd var där drygt 3 miljoner. Detta var inget som gjorde småföretagen (0-19 anställda) olönsamma. De hade istället mindre kostnader vilket påvisas av att de har bättre rörelsemarginal (rörelseresultatet i relation till nettoomsättningen) jämfört med företag med fler anställda.

Övrig statistik om transportnäringen

Transportarbetet följer BNP-utvecklingen eller tvärtom

Det finns ett starkt samband mellan transportsektorn och andra sektorer i ekonomin; de andra sektorerna behöver i allmänhet en effektiv transportsektor för att utvecklas och transportsektorn är beroende av utvecklingen inom andra ekonomiska sektorer. Transportarbetet, mätt i presterade tonkilometer², följer rätt väl den totala BNP-utvecklingen enligt diagrammet nedan.

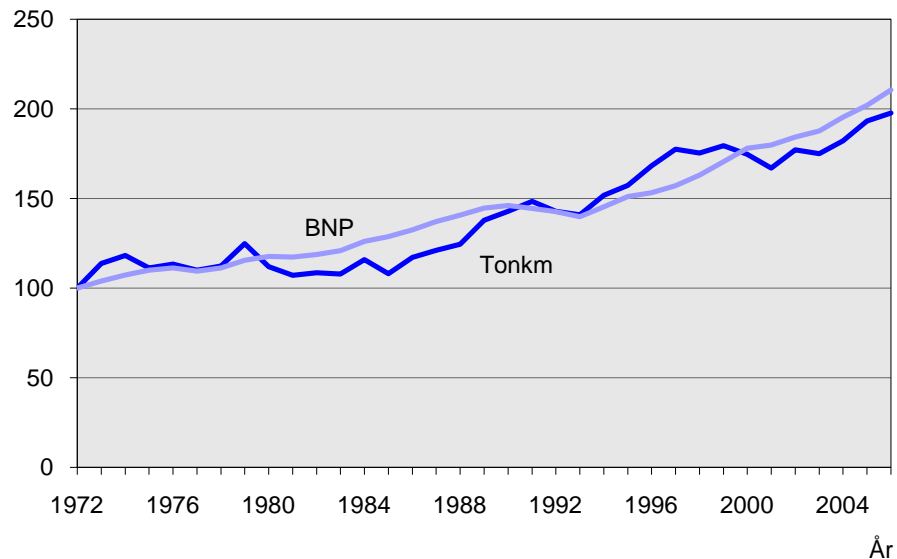
Ett sätt att visa följsamheten mellan tonkilometer och BNP är nedanstående diagram. BNP är fastprisberäknat.

² Med en tonkilometer (tonkm) menas det mått, den prestation, som en lastbil utför när den fraktar ett ton gods en kilometer.

BNP och Tonkilometerutveckling 1972–2006, Index, 1972=100

GDP in constant prices and tonkilometres in 1972–2006. Index, 1972=100

Indextal



Källa: Nationalräkenskaperna, SCB och SIKA/SCB Inrikes och utrikes trafik med svenska lastbilar

Fordonsflottan ökar

Antalet registrerade svenska lastbilar i trafik var vid slutet av år 2007 strax över 504 000 och ökade ytterligare till 510 000 vid slutet av år 2008. Den svenska lastbilsparken har ökat med 57 procent mellan åren 1997–2007. Merparten av lastbilarna, ca 85 procent, är små, med 3,5 tons totalvikt eller mindre. Cirka 49 000 lastbilar totalt är registrerade på lastbilsåkerier och av dessa har 34 000 en totalvikt på mer än 3,5 ton, d.v.s. tunga lastbilar. Uppgifterna avser den 31 december 2008.

Källa: Fordonsregistret SIKA/SCB

250 000 varv runt ekvatorn med svenska lastbilar

Den totala körsträckan för de svenskregistrerade lastbilarna under år 2007 var drygt 1 miljard mil och medelkörsträckan för dessa var 2 283 mil. Även de små lastbilarna d.v.s. med en totalvikt på 3,5 ton eller mindre ingår här. För lastbilar med en totalvikt på 3,5 ton eller mer, d.v.s. de tunga lastbilarna, var medelkörsträckan 5 274 mil. Bankebilarna (timmerbilarna) hade den längsta genomsnittliga körsträckan, 13 655 mil; därefter kommer dragbilar med 9 609 mil och tankbilar med brandfarlig vätska med 8 767 mil i genomsnitt. Uppgifterna avser registrerade lastbilar, oberoende av branschtillhörighet.

Källa: SIKA/SCB, Körsträckedata

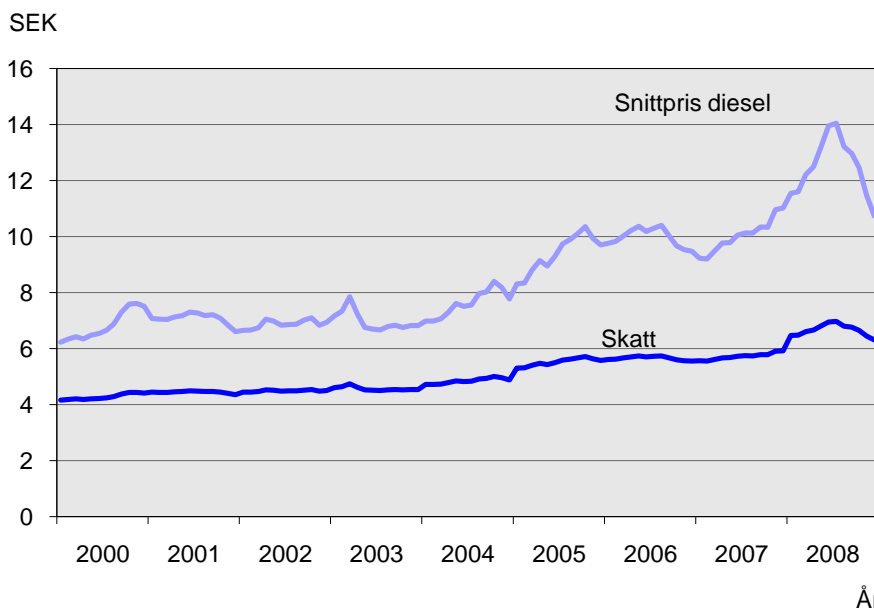
Drivmedelspriserna påverkar ekonomin

Huvuddelen, 98 procent, av de tunga lastbilarna använder diesel som drivmedel. Dieselpriernas utveckling påverkar åkerinäringens ekonomiska situation. Inom branschen *Vägtransport av gods* (SNI 60.24) utgjorde kostnaderna för drivmedel 22 procent av totala rörelsekostnaderna under år 2007. Drivmedelskostnaderna ligger i paritet med kostnaderna för löner och andra ersättningar (se tabell 9).

Åkerierna tankar på dieselstationerna eller har egna cisterner dit bulkleveranser levereras. Det pris som ligger närmast till hands avser direktleveranser till konsument med tankbil. Detta dieselpriis visas i diagrammet, tillsammans med skatt på bränslet.

Dieselpolis direkt till konsument (bulkleveranser) och skatter, månadsvis 2000–2008

Price on diesel, deliveries directly to consumers, taxes. Monthly figures 2000–2008



Källa: Svenska Petroleuminstitutet, SPI

Vad transporterar lastbilarna?

De svenskregistrerade tunga lastbilarna, d.v.s. med 3,5 tons maximilastvikt och mer, transporterade 360 miljoner ton gods under år 2007. Detta gäller sammantaget inrikes och utrikes trafik. Den största godsmängden transporteras av företag inom SNI 60.24, *Vägtransport av gods*, drygt 70 procent; andra stora grupper är industriföretag, SNI 10-37 med cirka 5 procent och byggindustrin, SNI 45 med samma omfattning som industrin (avser år 2006).

Den totala inrikes transporterade godsmängden under år 2007, oberoende av vilken bransch som utför transportererna, utgjordes främst av schaktmassor (jord, sten, grus och sand) till ca en fjärdedel; en något mindre andel, 22 procent, för trävaror (som rundvirke, flis, träavfall, sågade, hyvlade trävaror) och en tiondel blandad last, inkl styckegods. Farligt gods som t.ex. brandfarliga vätskor utgjorde 3 procent av den totala godsmängden.

Transportarbetet under år 2007 för de svenskregistrerade tunga lastbilarna var 36 375 miljoner tonkm i inrikes trafik. Detta är en fördubbling sedan år 1972, som är statistikens första år. De varugrupper som är stora vad avser transportarbetet är Blandad last, inkl. styckegods med en fjärdedel av det totala inrikes transportarbetet; därefter kommer Trävaror och kork med 20 procent. Schaktmassorna utgör endast 6 procent av transportarbetet, då de transporteras mestadels korta sträckor vilket påverkar transportarbetet i hög grad.

Utrikes transporter utgör en liten del av godsmängden, ca 2 procent, medan transportarbetet mätt i tonkilometer år 2006 var betydligt högre, 10 procent av totalen.

Källa: SIKA/SCB, Inrikes och utrikes trafik med svenska lastbilar

Sverige i ett EU27-perspektiv

Totalt inom EU27, den Europeiska unionen, har antalet företag inom transportbranschen skattats till 710 000 för år 2006. Med transportbranschen avses SNI 60.24, 63.1, 63.2 och 63.40, d.v.s. samma definition som denna publikation har, frånsett lastbilscentralerna. Det största antalet transportföretag återfinns i Spanien, ca 147 400, därefter Italien med 115 200 och Polen på tredje plats med 83 400. Sveriges andel av totala antalet företag uppgår till 2,5 procent.

Företagsstrukturen ser olika ut i de enskilda länderna, vilket bl.a. syns när förädlingsvärdet och nettoomsättningen studeras tillsammans med antalet företag.

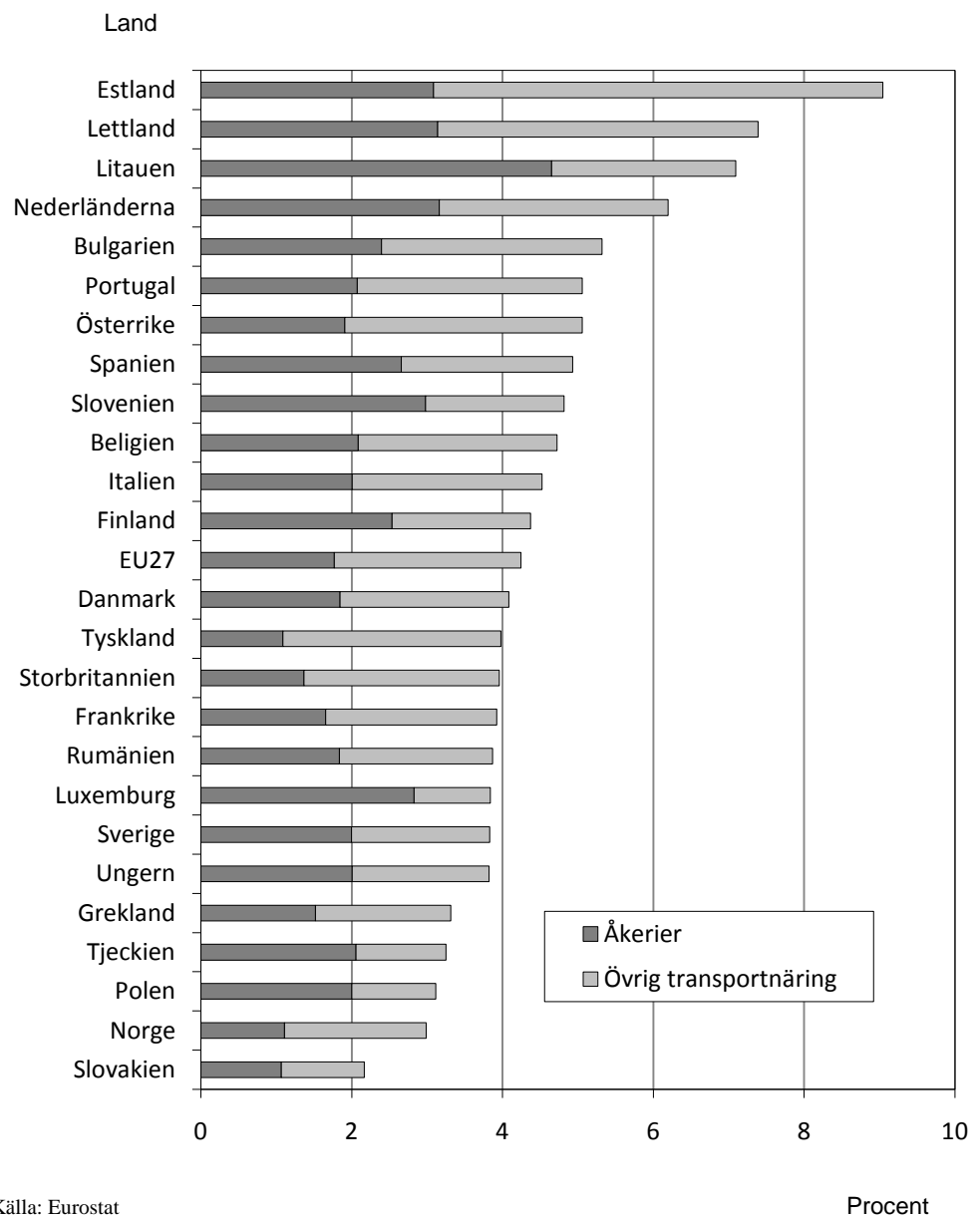
Det totala förädlingsvärdet uppgick år 2006 till 239,8 miljarder Euro. Det största förädlingsvärdet för ett enskilt land presterades i Tyskland med 45,9 miljarder Euro; därefter kom Storbritannien med 42,4 miljarder Euro och på tredje plats Frankrike med 31,2 miljarder Euro. Sveriges andel av förädlingsvärdet uppgick till 2,6 procent.

Nettoomsättningen var skattad till 664,3 miljarder Euro och störst var Tyskland med 106,3 miljarder Euro. Därefter kom Storbritannien med 95,2 miljarder Euro och Frankrike med 92 miljarder Euro. Rangordningen är alltså densamma som för förädlingsvärdet. Här uppgick Sveriges andel till 3,4 procent av totala EU27.

Förädlingsvärdets andel av det totala icke-finansiella näringslivet (SNI 10-64, 70-74 i SNI 2002) i procent har beräknats och visas nedan i diagramform. Störst betydelse har transportsektorn i Estland med 9 procent, tätt följt av Lettland och Litauen, medan i Slovakien endast 2,2 procent utgörs av transportnäringarna. EU27-snittet ligger på 4,2 procent och Sverige ligger något under detta genomsnitt med 3,8 procent.

Förädlingsvärdets andel av den icke-finansiella ekonomin (SNI 10-64,70-74 i SNI 2002)

Share of Value added in the non-financial economy (NACE sector C – I, K)



Hälften av utsläppen för tunga fordon kommer från transportnäringen

Sveriges åtaganden enligt Kyoto-protokollet avseende växthusgaser anger att medelvärdet av utsläppen 2008–2012 inte ska överstiga 104 procent av utsläppen basåret 1990. År 2007 var växthusgaserna 91 procent av den nivå som förelåg 1990, vilket antyder att Sverige kommer att klara av sina åtaganden. Utsläppen för år 2007 summerade sig till 65,4 miljoner ton beräknade i en gemensam enhet, koldioxidekvivalenter.

De största utsläppen av växthusgaser 2007 härrör från förbrukning av energi av något slag, 74 procent: Energiproduktion i värmeverk m.m. och industrins energianvändning stod för 16 procent vardera; *inrikes transporter stod för 32 procent*; förbränning i hushåll och övriga sektorer stod för ca 10 procent. Till detta

kommer utsläpp från jordbruket, 13 procent, industriprocesser, 10 procent, och avfallshantering, 3 procent.³

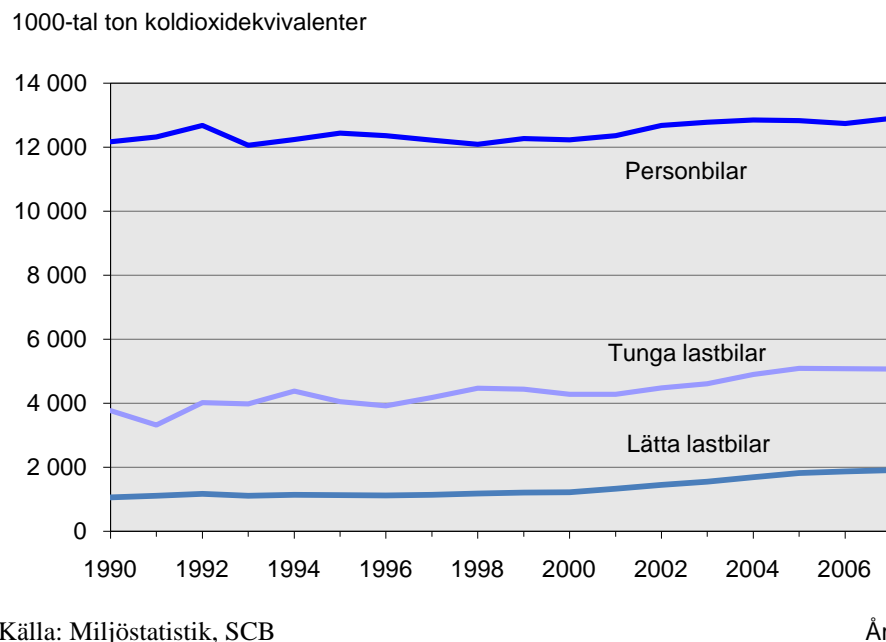
Ökade utsläpp föreligger emellertid inom transportsektorn. Som diagrammet nedan visar så har utsläpp av växthusgaser ökat sedan 1990 för personbilar och lastbilar. Totalt har vägtrafiken ökat utsläppen med 18,6 procent; de tunga lastbilarna har haft en kraftig procentuell ökning, 34,5 procent och de lätta lastbilarna en ännu kraftigare ökning, 80,5 procent, medan personbilarnas utsläpp ökat med 6 procent. Personbilarnas utsläpp ligger dock på en mycket högre nivå än lastbilarnas.

Andra utsläpp har minskat, som exempelvis partiklar och de försurande utsläppen av svaveldioxid och kväveoxider .

De tunga lastbilarna, 3,5 tons totalvikt eller mer, släpper totalt ut cirka 5 miljoner ton växthusgaser. Drygt 50 procent av dessa utsläpp kan direkt hänföras till transportsektorn enligt den definition som används i föreliggande rapport (SNI2002 branscher 60.24, 63.1, 63.2, 63.4). Den visar uppgifter från SCB:s Miljöstatistik och Miljöräkenskapernas beräkningar. Resterande del kommer från andra branscher som har registrerat tunga lastbilar. Beräkningarna har bl.a. gjorts med hjälp av körsträckedata från Bilprovningen.

Utsläpp av växthusgaser för person- respektive lastbilar åren 1990–2007, 1000-tal ton koldioxidekvivalenter

Emissions of GHG for passenger cars and lorries 1990–2007, 1000 tonnes Carbon dioxide equivalents



Källa: Miljöstatistik, SCB

Data om bilbeståndet enligt den officiella statistiken visar att det fanns 80 165 aktivregistrerade tunga lastbilar (3 501 kg eller mer i totalvikt) vid slutet av år 2007. Av dessa var 37 725 registrerade inom näringsgrenarna Transport, magasinering och kommunikation. Lastbilsåkerierna, SNI 60.240, ägde 34 490 tunga lastbilar vid samma tidpunkt. Övriga branscher som registrerat tunga lastbilar var Jordbruk, jakt och skogsbruk, Tillverkning, Byggverksamhet, Parti- och detaljhandel samt Andra samhälleliga och personliga tjänster (SIKA/SCB).

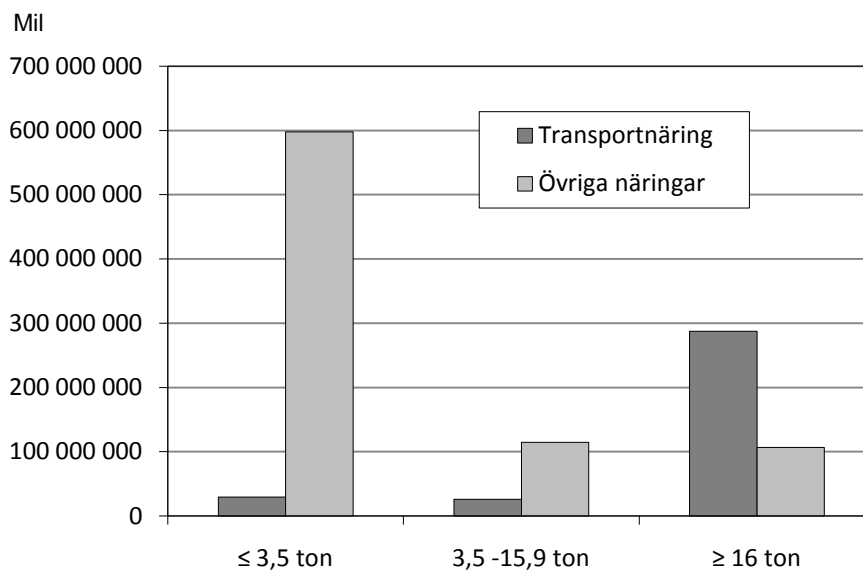
Körsträckor för fordon kan beräknas med hjälp av mätarställningsuppgifter från Bilprovningen. När körsträckorna fördelas efter transportbranschen (vägtrans-

³ Naturvårdsverket 2009: National Inventory Report 2009 Sweden

porter av gods, magasinering och transportförmedling av gods) respektive andra branscher sammantaget, följer andelen fordon och andelen körsträcka varandra för viktgrupperna under 16 tons totalvikt. För de riktigt tunga lastbilarna, 16 tons totalvikt eller mer, visar det sig att antalet fordon inom transportnäringen står för 55 procent, medan körsträckorna står för nästan tre fjärdedelar av den totala körsträckan för denna viktsgrupp. Det kan verka logiskt att transportbranschen är den bransch som utnyttjar de registrerade fordonen mest.

Körsträckor i mil efter transportnäring/övriga näringar respektive viktklasser år 2007

Distances driven in 10-kilometres by transport/non-transport and weight classes in 2007



Källa: Miljöräkenskaperna, SCB

Tabeller

Teckenförklaring

Explanation of symbols

–	Noll	Zero
0	Mindre än 0,5	Less than 0.5
..	Uppgift inte tillgänglig eller för osäker för att anges	Data not available
.	Uppgift kan ej förekomma	Not applicable

1. Basfakta och nyckeltal för transportnäringen 2000–2007, belopp i mnkr och nyckeltal i procent

1. Basic data and key ratios for transport activities 2000–2007, amounts in SEK millions and key ratios in percent

	2000	2001	2002	2003	2004	2005	2006	2007
BASFAKTA								
Antal företag	17 594	17 478	17 257	17 427	17 413	17 348	17 242	17 469
Antal anställda	79 580	80 977	80 318	80 313	80 562	82 845	84 431	88 176
Nettoomsättning	141 854	153 026	150 497	155 132	164 081	178 662	192 861	212 483
Rörelseresultat	6 065	5 876	5 943	5 287	6 417	7 312	8 602	9 637
Produktionsvärde	141 216	152 533	149 468	153 384	162 993	176 801	189 739	208 733
Förädlingsvärde	38 098	40 877	41 732	44 820	44 886	46 367	49 316	54 720
Summa tillgångar	100 724	102 724	99 039	114 159	116 330	131 340	142 629	152 551
Bruttoinvesteringar	11 788	12 243	9 630	10 344	11 343	13 236	13 036	10 498
Nettoinvesteringar	9 063	9 211	6 235	7 377	8 124	9 676	9 280	8 544
NYCKELTAL¹								
Avkastning på eget kapital	24	21	21	17	20	19	24	24
Avkastning på totalt kapital	8	8	8	7	8	7	9	7
Soliditet	21	23	24	27	27	27	28	28
Rörelsemarginal	4	4	4	3	4	4	5	5
Nettoomsättning per anställd, tkr	1783	1 890	1 874	1 932	2 036	2 157	2 284	2410

Källa: SCB:s undersökningar *Företagsstatistik för industri-, bygg- och tjänsteföretag 2000–2002* samt *Företagens ekonomi 2003–2007*.

1. Enskilda näringsidkare ingår i beräkningen av nyckeltal.

2. Basfakta och nyckeltal för transportnäringen 2006 och 2007 fördelat på näringsgren (SNI2002), belopp i mnkr och nyckeltal i procent

2. Basic data and key ratios for transport activities 2006 and 2007 by class (NACE classification), amounts in SEK millions and key ratios in percent

	Vägtransport av gods (SNI 60.24)		Godshantering (SNI 63.11)		Varulagring och magasinering (SNI 63.12)	
	2006	2007	2006	2007	2006	2007
BASFAKTA						
Antal företag	14 609	14 791	215	222	180	188
Antal anställda	52 702	54 881	5 250	5 519	1 567	1 733
Nettoomsättning	67 686	74 131	6 423	6 529	2 672	2 939
Rörelseresultat	5 142	5 882	605	518	142	228
Produktionsvärde	65 984	72 266	6 586	6 660	2 692	2 949
Förädlingsvärde	29 197	33 248	3 606	3 845	846	1 059
Summa tillgångar	48 296	53 409	9 678	12 454	2 149	2 443
Bruttoinvesteringar	9 971	7 845	713	809	179	131
Nettoinvesteringar	7 028	6 402	625	672	154	104
NYCKELTAL¹						
Avkastning på eget kapital	30	32	15	13	23	..
Avkastning på totalt kapital	12	11	7	4	7	..
Soliditet	34	34	33	31	23	25
Rörelsemarginal	8	8	9	8	5	8
Nettoomsättning per anställd, tkr	1 284	1351	1 223	1 183	1 705	1 696

Källa: SCB:s undersökning *Företagens ekonomi 2006 och 2007*.

1. Enskilda näringsidkare ingår i beräkningen av nyckeltal.

Tabell 2 (forts.)

	Övriga stödtjänster till landtransport (SNI 63.21)		Annan transportförmedling (SNI 63.40)		Lastbilscentraler (LBC)	
	2006	2007	2006	2007	2006	2007
BASFAKTA						
Antal företag	582	655	1 537	1 498	119	115
Antal anställda	2 825	3 375	19 802	20 265	2 285	2 403
Nettoomsättning	10 535	12 042	81 443	90 280	24 102	26 562
Rörelseresultat	723	871	1 775	1 852	216	286
Produktionsvärde	10 598	12 068	81 836	90 178	22 043	24 611
Förädlingsvärde	2 356	2 674	11 868	12 268	1 444	1 626
Summa tillgångar	30 596	31 184	45 601	46 382	6 309	6 679
Bruttoinvesteringar	625	479	1 332	1 051	216	183
Nettoinvesteringar	372	410	946	819	154	137
NYCKELTAL¹						
Avkastning på eget kapital	19	12	14	15
Avkastning på totalt kapital	6	4	8	4	5	4
Soliditet	8	7	36	35	29	29
Rörelsemarginal	7	7	2	2	1	1
Nettoomsättning per anställd, tkr	3 729	3 568	4 113	4 455	10 548	11 054

Källa: SCB:s undersökning *Företagens ekonomi 2006 och 2007*.

1. Enskilda näringsidkare ingår i beräkningen av nyckeltal.

3a. Basfakta och nyckeltal för transportnäringen 2006 och 2007 fördelat på storleksklass, belopp i mnkr och nyckeltal i procent

3. Basic data and key ratios for transport activities 2006 and 2007 by company size, amounts in SEK millions and key ratios in percent

	Storleksklass (antal anställda)									
	0-19		20-49		50-99		100-249		250-	
	2006	2007	2006	2007	2006	2007	2006	2007	2006	2007
BASFAKTA										
Antal företag	16 546	16 722	474	510	144	152	59	67	19	18
Antal anställda	36 331	37 608	14 035	14 780	10 024	10 335	8 486	10 097	15 555	15 356
Nettoomsättning	74 948	82 608	29 810	32 965	26 720	25 457	17 827	24 561	43 556	46 893
Rörelseresultat	5 467	6 200	425	981	1 026	981	628	422	1 057	1 052
Produktionsvärde	73 417	80 933	29 372	32 342	26 196	24 623	17 943	24 455	42 810	46 394
Förädlingsvärde	22 871	25 654	7 306	8 345	5 999	6 314	4 553	5 401	8 588	9 005
Summa tillgångar	73 313	80 327	16 302	16 924	27 732	27 749	7 804	9 376	17 479	18 175
Bruttoinvesteringar	8 538	6 276	1 665	1 446	1 074	834	787	852	971	1 090
Nettoinvesteringar	5 588	5 156	1 318	1 238	888	682	626	501	859	967
NYCKELTAL¹										
Avkastning på eget kapital	25	24	15	15	24	14	25	28
Avkastning på totalt kapital	11	8	7	6	6	5	9	5	7	6
Soliditet	34	33	39	38	9	11	34	33	24	21
Rörelsemarginal	7	8	1	3	4	4	4	2	2	2
Nettoomsättning per anställd, tkr	2 063	2 197	2 124	2 230	2 666	2 463	2 101	2 433	2 800	3 054

Källa: SCB:s undersökning Företagens ekonomi 2006 och 2007.

1. Enskilda näringsidkare ingår i beräkningen av nyckeltal.

3b. Basfakta och nyckeltal för transportnäringen 2006 och 2007 fördelat på storleksklass och juridisk form, belopp i mnkr och nyckeltal i procent

3. Basic data and key ratios for transport activities 2006 and 2007 by company size and legal form, amounts in SEK millions and key ratios in percent

	Storleksklass (antal anställda) och Juridisk form			
	0-19 anställda, enskilda näringsidkare		0-19 anställda, övriga bolag	
	2006	2007	2006	2007
BASFAKTA				
Antal företag	6 467	6 398	10 079	10 324
Antal anställda ¹	2 593	2 327	33 738	35 281
Nettoomsättning	7 875	8 265	67 072	74 343
Rörelseresultat	2 027	2 089	3 439	4 111
Produktionsvärde	7 784	8 057	65 634	72 877
Förädlingsvärde	3 609	3 905	19 262	21 749
Summa tillgångar	5 857	6 162	67 456	74 165
Bruttoinvesteringar	1 329	1 056	7 209	5 220
Nettoinvesteringar	924	808	4 664	4 348
NYCKELTAL				
Avkastning på eget kapital	19	18
Avkastning på totalt kapital	8	6
Soliditet	34	33
Rörelsemarginal	26	25	5	6
Nettoomsättning per anställd, tkr	1 988	2 107

Källa: SCB:s undersökning Företagens ekonomi 2006 och 2007.

1. De flesta enskilda näringsidkare har ingen anställd personal.

4. Basfakta och nyckeltal för transportnäringen 2006 och 2007 fördelat på ägande, belopp i mnkr och nyckeltal i procent

4. Basic data and key ratios for transport activities by owner 2006 and 2007, SEK millions and percent.

	Ägandekategori									
	Privat		Utland		Kommun		Stat		Landsting	
	2006	2007	2006	2007	2006	2007	2006	2007	2006	2007
BASFAKTA										
Antal företag	16 921	17 148	263	266	45	43	8	7	5	5
Antal anställda	63 924	66 662	17 059	18 095	2 956	2 925	409	409	83	85
Nettoomsättning	129 459	141 319	56 517	64 405	4 439	4 134	2 259	2 472	187	154
Rörelseresultat	6 422	7 816	1 294	980	508	412	376	429	2	1
Produktionsvärde	125 816	137 800	56 928	64 045	4 594	4 258	2 255	2 469	145	175
Förädlingsvärde	36 441	41 336	9 623	10 128	2 387	2 382	865	849	1	21
Summa tillgångar	75 555	78 913	39 828	44 281	9 130	11 605	18 029	17 650	88	102
Bruttoinvesteringar	11 342	8 953	967	680	640	793	67	46	20	28
Nettoinvesteringar	7 871	7 258	758	551	567	672	66	44	17	19
NYCKELTAL¹										
Avkastning på eget kapital	27	30	19	9	14	13
Avkastning på totalt kapital	10	10	8	3	6	4	5	5	3	1
Soliditet	31	33	35	31	32	26	-1	-1	3	2
Rörelsemarginal	5	6	2	2	11	10	16	17	1	1
Nettoomsättning per anställd, tkr	2 025	2 120	3 313	3 559	1 502	1 413	5 524	6 043	2 255	1 809

Källa: SCB:s undersökning Företagens ekonomi 2006 och 2007.

1. Enskilda näringsidkare ingår i beräkningen av nyckeltal.

5. Resultaträkning för transportnäringen 2000–2007, belopp i mnkr

5. Income statement for transport activities 2000–2007, amounts in SEK millions

	2000	2001	2002	2003	2004	2005	2006	2007
Nettoomsättning exkl. punktskatter	141 854	153 027	150 498	155 132	164 081	178 662	192 861	212 483
Förändring av lager av produkter i arbete, färdiga varor och pågående arbete för annans räkning	112	6	65	-44	43	32	38	9
Övriga rörelseintäkter	3 217	2 588	2 124	2 408	2 630	2 809	3 182	2 561
Handelsvaror, råvaror, förnödenheter och övriga externa kostnader	-104 926	-113 732	-110 343	-113 721	-120 830	-132 658	-144 098	-158 393
Personalkostnader	-27 841	-29 097	-29 648	-31 148	-32 129	-33 975	-35 091	-37 932
Av- och nedskrivningar (samt återföringar därav) av materiella/immateriella anläggningstillgångar	-5 948	-6 331	-6 453	-6 729	-7 141	-7 320	-7 655	-8 162
Övriga rörelsekostnader	-401	-586	-300	-610	-237	-238	-635	-928
Rörelseresultat	6 067	5 876	5 942	5 287	6 417	7 312	8 602	9 637
Resultat från finansiella investeringar	-989	-1 136	-895	-1 625	70	-168	1 754	1 408
Resultat efter finansiella poster	5 077	4 741	5 045	3 663	6 487	7 144	10 357	11 046
Extraordinära intäkter o kostnader ¹	19
Bokslutsdispositioner	-888	-353	-521	-421	-230	-343	-833	-856
Skatt på årets resultat	-712	-639	-579	-671	-904	-1 100	-1 552	-1 722
Årets resultat	3 478	3 748	3 947	2 571	5 353	5 700	7 972	8 487

Källa: SCB:s undersökningar Företagsstatistik för industri-, bygg- och tjänsteföretag 2000-2002 samt Företagens ekonomi 2003-2007.

1) Extraordinära intäkter och kostnader för åren 2000-2006 ingår under posterna före rörelseresultatet.

6. Resultaträkning för transportnäringen 2006 och 2007 fördelat på näringsgren (SNI2002), belopp i mnkr

6. Income statement for transport activities 2006 and 2007 by class (NACE classification), amounts in SEK millions

	Vägtransport av gods (SNI 60.24)		Godshantering (SNI 63.11)		Varulagring och magasinering (SNI 63.12)	
	2006	2007	2006	2007	2006	2007
Nettoomsättning exkl. punktskatter	67 686	74 131	6 423	6 529	2 672	2 939
Förändring av lager av produkter i arbete, färdiga varor och pågående arbete för annans räkning	-8	-1	0	0	7	2
Övriga rörelseintäkter	1 490	1 349	193	151	21	30
Handelsvaror, råvaror, förnödenheter och övriga externa kostnader	-38 185	-41 133	-2 873	-2 761	-1 778	-1 896
Personalkostnader	-20 092	-22 011	-2 671	-2 895	-693	-729
Av- och nedskrivningar (samt återföringar därav) av materiel- la/immateriella anläggningstillgångar	-5 529	-5 931	-458	-499	-86	-110
Övriga rörelsekostnader	-220	-522	-9	-7	-2	-8
Rörelseresultat	5 142	5 882	605	518	142	228
Resultat från finansiella investeringar	-298	-437	-128	-75	-26	223
Resultat efter finansiella poster	4 844	5 445	477	442	116	451
Extraordinära intäkter o kostnader ¹	..	22	..	1	..	-11
Bokslutsdispositioner	-580	-684	-125	-32	-24	10
Skatt på årets resultat	-637	-759	-119	-117	-29	-58
Årets resultat	3 627	4 023	234	294	62	392

Källa: SCB:s undersökning *Företagens ekonomi 2006 och 2007*.

1) Extraordinära intäkter och kostnader för åren 2000-2006 ingår under posterna före rörelseresultatet.

Tabell 6 (forts.)

	Övriga stödtjänster till land- transport (SNI 63.21)		Annan transportförmedling (SNI 63.40)		Lastbilscentraler (LBC)	
	2006	2007	2006	2007	2006	2007
Nettoomsättning exkl. punktskatter	10 535	12 042	81 443	90 280	24 102	26 562
Förändring av lager av produkter i arbete, färdiga varor och pågående arbete för annans räkning	-1	0	7	-5	34	13
Övriga rörelseintäkter	176	227	1 004	519	298	285
Handelsvaror, råvaror, förnödenheter och övriga externa kostnader	-8 250	-9 455	-70 075	-77 971	-22 937	-25 179
Personalkostnader	-1 225	-1 379	-9 280	-9 714	-1 131	-1 204
Av- och nedskrivningar (samt återföringar därav) av materiel- la/immateriella anläggningstillgångar	-506	-503	-934	-965	-142	-154
Övriga rörelsekostnader	-6	-63	-391	-292	-7	-37
Rörelseresultat	723	871	1 775	1 852	216	286
Resultat från finansiella investeringar	438	53	1 717	1 585	51	59
Resultat efter finansiella poster	1 161	925	3 492	3 437	267	346
Extraordinära intäkter o kostnader ¹	..	1	..	7	..	0
Bokslutsdispositioner	-37	28	-28	-140	-39	-38
Skatt på årets resultat	-158	-175	-548	-532	-61	-81
Årets resultat	966	779	2 915	2 772	167	227

Källa: SCB:s undersökning *Företagens ekonomi 2006 och 2007*.

1) Extraordinära intäkter och kostnader för åren 2000-2006 ingår under posterna före rörelseresultatet.

7. Balansräkning för transportnäringen 2000–2007, belopp i mnkr

7. Balance sheet for transport activities 2000–2007, amounts in SEK millions

	2000	2001	2002	2003	2004	2005	2006	2007
Tecknat men ej inbetalt kapital	-	-	-	-	-	-	-	-
Immateriella anläggningstillgångar	880	1 047	1 346	1 484	1 441	1 401	1 716	1 518
Materiella anläggningstillgångar	46 155	49 551	45 642	46 493	47 936	50 957	51 978	55 138
Finansiella anläggningstillgångar	15 802	13 145	13 893	25 168	23 852	32 120	34 500	35 343
Summa anläggningstillgångar	62 837	63 740	60 880	73 145	73 230	84 478	88 193	91 999
Varulager m.m.	905	967	975	941	1 059	1 132	1 087	1 114
Kortfristiga fordringar	25 900	25 762	26 110	27 836	29 786	32 274	38 251	43 956
Kortfristiga placeringar	2 313	2 886	2 007	2 004	1 897	2 225	3 870	2 635
Kassa och bank	8 394	9 371	9 065	10 232	10 358	11 232	11 228	12 848
Summa omsättningstillgångar	37 513	38 984	38 157	41 013	43 101	46 862	54 436	60 552
SUMMA TILLGÅNGAR	100 350	102 725	99 038	114 159	116 330	131 340	142 629	152 551
Eget kapital	15 614	17 511	18 012	24 159	25 380	29 006	33 230	35 248
Obeskattade reserver	7 503	7 788	8 047	8 778	9 007	9 397	9 976	10 739
Avsättningar	1 280	1 583	1 713	1 826	2 019	1 995	1 979	2 171
Långfristiga skulder	41 821	42 015	37 185	40 284	39 556	48 143	50 297	51 210
Kortfristiga skulder	34 133	33 827	34 080	39 112	40 368	42 799	47 148	53 183
SUMMA EGET KAPITAL OCH SKULDER	100 350	102 725	99 038	114 159	116 330	131 340	142 629	152 551

Källa: SCB:s undersökningar Företagsstatistik för industri-, bygg- och tjänsteföretag 2000-2002 samt Företagens ekonomi 2003-2007.

8. Balansräkning för transportnäringen 2006 och 2007 fördelat på näringsgren (SNI2002), belopp i mnkr

8. Balance sheet for transport activities 2006 and 2007 by class (NACE classification), amounts in SEK millions

	Vägtransport av gods (SNI 60.24)		Godshantering (SNI 63.11)		Varulagring och magasinering (SNI 63.12)	
	2006	2007	2006	2007	2006	2007
Tecknat men ej inbetalt kapital	-	-	-	-	-	-
Immateriella anläggningstillgångar	100	137	32	28	87	29
Materiella anläggningstillgångar	25 966	28 304	4 488	4 373	714	1 153
Finansiella anläggningstillgångar	4 213	4 170	2 567	5 020	433	207
Summa anläggningstillgångar	30 279	32 611	7 088	9 420	1 234	1 388
Varulager m.m.	577	582	49	52	75	71
Kortfristiga fordringar	10 577	12 348	1 403	1 667	607	627
Kortfristiga placeringar	858	954	557	713	3	18
Kassa och bank	6 005	6 915	582	602	230	339
Summa omsättningstillgångar	18 017	20 799	2 591	3 034	915	1 055
SUMMA TILLGÅNGAR	48 296	53 409	9 678	12 454	2 149	2 443
Eget kapital	11 197	12 672	2 556	3 165	354	476
Obeskattade reserver	7 017	7 663	932	956	197	203
Avsättningar	120	95	396	436	41	45
Långfristiga skulder	15 462	16 235	4 050	5 759	756	814
Kortfristiga skulder	14 501	16 744	1 744	2 138	801	905
SUMMA EGET KAPITAL OCH SKULDER	48 296	53 409	9 678	12 454	2 149	2 443

Källa: SCB:s undersökning *Företagens ekonomi 2006 och 2007*.

Tabell 8 (forts.)

	Övriga stödtjänster till landtransport (SNI 63.21)		Annan transportförmedling (SNI 63.40)		Lastbilscentraler (LBC)	
	2006	2007	2006	2007	2006	2007
Tecknat men ej inbetalt kapital	-	-	-	-	-	-
Immateriella anläggningstillgångar	306	290	1 157	1 008	34	27
Materiella anläggningstillgångar	15 747	16 320	4 131	3 979	931	1 009
Finansiella anläggningstillgångar	9 883	10 893	16 680	14 453	724	601
Summa anläggningstillgångar	25 935	27 502	21 968	19 440	1 689	1 637
Varulager m.m.	13	16	214	197	160	196
Kortfristiga fordringar	3 244	2 820	18 357	22 124	4 063	4 370
Kortfristiga placeringar	60	25	2 357	888	35	37
Kassa och bank	1 344	821	2 705	3 733	362	438
Summa omsättningstillgångar	4 661	3 681	23 632	26 942	4 620	5 042
SUMMA TILLGÅNGAR	30 596	31 184	45 601	46 382	6 309	6 679
Eget kapital	2 156	2 065	15 421	15 220	1 545	1 649
Obeskattade reserver	239	223	1 227	1 296	365	399
Avsättningar	89	144	1 289	1 394	44	58
Långfristiga skulder	23 212	22 824	6 054	4 889	763	688
Kortfristiga skulder	4 900	5 928	21 609	23 583	3 593	3 885
SUMMA EGET KAPITAL OCH SKULDER	30 596	31 184	45 601	46 382	6 309	6 679

Källa: SCB:s undersökning *Företagens ekonomi 2006 och 2007*.

9. Rörelseintäkter och rörelsekostnader för Vägtransport av gods (SNI 60.24) 1997–2007, belopp i mnkr

9. Operating income and operating costs for Freight transport by road (NACE classification 60.24) 1997–2007, amounts in SEK millions

	1997	2001	2006	2007	95% konfidensintervall ²
Summa rörelseintäkter	42 824	57 138	69 168	75 479	.
Ersättning för transporttjänster	40 094	53 605	62 560	69 435	± 4 472
Därav:					
Ersättning för lejda transporttjänster	6 062	7 610	..	8 945	± 2 135
Övriga intäkter	2 730	3 533	6 608	6 044	± 1 545
Summa rörelsekostnader	39 813	48 355	63 940	69 597	.
Drivmedelskostnader	5 478	7 118	14 277	15 369	± 1 485
Kostnader för lejda transporttjänster	5 536	6 153	..	9 206	± 1 953
Reparation och underhåll av transportmedel	3 528	3 444	5 524	6 126	± 661
Löner och andra ersättningar	9 232	12 593	13 956	15 804	.
Sociala kostnader och övriga pensionskostnader	3 958	4 940	6 136	6 207	.
Avskrivningar	3701 ¹	4 116	5 529	5 931	.
Övriga kostnader	8 380	9 991	..	10 955	± 1 726

Källa: SCB:s undersökningar *Företag med vägtransport, magasinering och transportförmedling av gods 1997*, *Företagsstatistik för industri-, bygg- och tjänsteföretag 2001*, *Företagens ekonomi 2006 - 2007*.

1. Avskrivningar för år 1997 har skattats med uppgifter från Företagsstatistiken.

2. Konfidensintervallet avser 2007 års värden. Se vidare förklaring under avsnittet Statistikens tillförlitlighet. När osäkerheten är markerad med ”.” betyder det att dessa skattningar inte är behäftade med urvalsfel.

10. Rörelseintäkter och rörelsekostnader för Godshantering (SNI 63.11) 1997–2007, belopp i mnkr

10. Operating income and operating costs for Cargo handling (NACE classification 63.11) 1997–2007, amounts in SEK millions

	1997	2001	2006	2007	95% konfidensintervall ³
Summa rörelseintäkter	4 926	4 736	6 616	6 679	.
Ersättning för godshantering, magasinering och stödtjänster till landtransporter	2 387 ¹	2 218	3 973	4 424	± 416
Ersättning för hamntjänster	.. ¹	1 540	1 507	1 356	± 305
Övriga intäkter	2 539	978	1 136	900	± 321
Summa rörelsekostnader	4 762	4 352	6 010	6 162	.
Ersättning till lastbilstransportörer	91	150	312	277	± 54
Drivmedelskostnader	52	79	206	190	± 71
Löner och andra ersättningar	1 391	1 462	1 829	1 999	.
Sociala kostnader och övriga pensionskostnader	692	600	842	896	.
Avskrivningar	411 ²	388	458	499	.
Övriga kostnader	2 125	1 673	2 363	2 301	± 79

Källa: SCB:s undersökningar *Företag med vägtransport, magasinering och transportförmedling av gods 1997*, *Företagsstatistik för industri-, bygg- och tjänsteföretag 2001*, *Företagens ekonomi 2006 - 2007*.

1. Ersättning för hamntjänster ingår i Ersättning för godshantering, magasinering och stödtjänster till landtransporter för år 1997
2. Avskrivningar för år 1997 har skattats med uppgifter från Företagsstatistiken.
3. Konfidensintervallet avser 2007 års värden. Se vidare förklaring under avsnittet Statistikens tillförlitlighet. När osäkerheten är markerad med "." betyder det att dessa skattningar inte är behäftade med urvalsfel.

11. Rörelseintäkter och rörelsekostnader för Varulagring och magasinering (SNI 63.12) 1997–2007, belopp i mnkr

11. Operating income and operating costs for Storage and warehousing (NACE classification 63.12) 1997–2007, amounts in SEK millions

	1997	2001	2006	2007	95% konfidensintervall ²
Summa rörelseintäkter	1 283	2 251	2 839	3 113	.
Ersättning för godshantering, magasinering och stödtjänster till landtransporter	716	1 284	1 886	2 428	± 193
Övriga intäkter	567	967	953	685	± 121
Summa rörelsekostnader	1 231	2 093	2 479	2 883	.
Kostnader för transporter/spedition och transportmedel	275	296	354	389	± 36
Löner och andra ersättningar	235	591	486	555	.
Sociala kostnader och övriga pensionskostnader	120	245	272	235	.
Avskrivningar	72 ¹	112	86	112	.
Övriga kostnader	529	849	1 281	1 592	± 36

Källa: SCB:s undersökningar *Företag med vägtransport, magasinering och transportförmedling av gods 1997*, *Företagsstatistik för industri-, bygg- och tjänsteföretag 2001*, *Företagens ekonomi 2006 - 2007*.

1. Avskrivningar för år 1997 har skattats med uppgifter från Företagsstatistiken.

2. Konfidensintervallet avser 2007 års värden. Se vidare förklaring under avsnittet Statistikens tillförlitlighet. När osäkerheten är markerad med "." betyder det att dessa skattningar inte är behäftade med urvalsfel.

12. Rörelseintäkter och rörelsekostnader för Övriga stödtjänster till landtransport (SNI 63.21) 1997–2007, belopp i mnkr

12. Operating income and operating costs for Other supporting land transport activities (NACE classification 63.21) 1997–2007, amounts in SEK millions

	1997	2001	2006	2007	95% konfidensintervall ⁴
Summa rörelseintäkter	2 429	7 653	10 775	12 329	.
Ersättning för speditionstjänster, transporttjänster utförda med egna fordon/egen personal ¹	286	768	5 941	6 451	± 433
Ersättning för godshantering, magasinering och stödtjänster till landtransporter (taxicentraler ingår här)	1 197	6 593	4 103	5 184	± 487
Övriga intäkter	946	292	731	694	± 93
Summa rörelsekostnader	2 289	6 761	9 993	11 455	.
Ersättning till taxitransportörer ²	4 876	5 750	± 296
Transport- och transportmedelskostnader	425	515	± 65
Löner och andra ersättningar	271	922	847	976	.
Sociala kostnader och övriga pensionskostnader	137	356	407	429	.
Avskrivningar	126 ³	952	506	503	.
Övriga kostnader	2 932	3 282	± 280

Källa: Källa: SCB:s undersökningar *Företag med vägtransport, magasinering och transportförmedling av gods 1997*, *Företagsstatistik för industri-, bygg- och tjänsteföretag 2001*, *Företagens ekonomi 2006 - 2007*.

1. Ersättning för speditionstjänster består också av intäkter från taxiföretagen för betalkortshantering samt intäkter för lejda persontransporter.
2. Ersättning till taxitransportörer består av intäkter till taxiföretagen för betalkortshantering samt kostnader för lejda persontransporter.
3. Avskrivningar för år 1997 har skattats med uppgifter från Företagsstatistiken.
4. Konfidensintervallet avser 2007 års värden. Se vidare förklaring under avsnittet Statistikens tillförlitlighet. När osäkerheten är markerad med ”.” betyder det att dessa skattningar inte är behäftade med urvalsfel.

13. Rörelseintäkter och rörelsekostnader för Annan transportförmedling (SNI 63.40) 1997–2007, belopp i mnkr

13. Operating income and operating costs for Activities of other transport agencies (NACE classification 63.40) 1997–2007, amounts in SEK millions

	1997	2001	2006	2007	95% konfidensintervall ²
Summa rörelseintäkter	52 889	68 833	83 129	91 565	.
Ersättning för speditionstjänster och transporttjänster som utförts med egna fordon/egenpersonal	50 182	65 889	77 664	87 542	± 1 353
Därav					
Ersättning för speditionstjänster	47 498	62 535	75 768	81 974	± 2 040
Övriga intäkter	2 707	2 945	5 465	4 023	± 428
Summa rörelsekostnader	51 722	67 199	81 280	89 711	.
Ersättning till transport- och speditionsföretag (inhemska o utländska)	27 792	39 339	50 631	54 143	± 2 055
Ersättning till rederier	6 125	3 844	11 360	12 345	± 1 876
Drivmedelskostnader	96	209	359	633	± 444
Reparation och underhåll av transportmedel	149	303	260	332	± 140
Övriga kostnader för transporter och transportmedel	974	2 701	± 269
Löner och andra ersättningar	4 075	5 625	6 200	6 646	.
Sociala kostnader och övriga pensionskostnader	2 035	2 450	3 100	3 130	.
Avskrivningar	555 ¹	651	934	963	.
Övriga kostnader	7 462	8 818	± 1 276

Källa: Källa: SCB:s undersökningar *Företag med vägtransport, magasinering och transportförmedling av gods 1997*, *Företagsstatistik för industri-, bygg- och tjänsteföretag 2001*, *Företagens ekonomi 2006 - 2007*.

1. Avskrivningar för år 1997 har skattats med uppgifter från Företagsstatistiken.

2. Konfidensintervallet avser 2007 års värden. Se vidare förklaring under avsnittet Statistikens tillförlitlighet. När osäkerheten är markerad med "." betyder det att dessa skattningar inte är behäftade med urvalsfel.

14. Rörelseintäkter och rörelsekostnader för Lastbilscentraler 1997–2007, belopp i mnkr

14. Operating income and operating costs for Haulage terminals 1997–2007, amounts in SEK millions

	1997	2001	2006	2007	95% konfidensintervall ⁴
Summa rörelseintäkter	12 913	14 894	24 433	26 860	.
Ersättning för lejda transporttjänster	9 293	10 955	17 956	19 216	± 346
Ersättning för transporttjänster utförda med egna fordon/egen personal	197	212	398	911	± 140
Försäljning av maskintjänster	883	1 013	2 187	2 138 ³	± 142
Försäljning av grus, krossprodukter, jord, schaktmassor mm	634	904	906	1 263 ³	± 176
Övriga intäkter	1 906	1 810	2 986	3 332	± 179
Summa rörelsekostnader	12 857	14 709	23 868	26 574	.
Kostnader för lejda transporttjänster	9 101	10 599	15 429	18 611	± 298
Kostnader för lejda maskintjänster	.. ¹	790	2 185	2 294 ³	± 127
Kostnader för grus, krossprodukter, jord, schaktmassor mm	.. ¹	661	687	450 ³	± 126
Kostnader för drivmedel, reparationer o underhåll samt övriga transporter och transportmedel	270	244	511	470	± 52
Löner och andra ersättningar	506	501	736	806	.
Sociala kostnader och övriga pensionskostnader	249	221	395	398	.
Avskrivningar	34 ²	96	142	154	.
Övriga kostnader	..	1 597	3 783	3 391	± 222

Källa: Källa: SCB:s undersökningar *Företag med vägtransport, magasinering och transportförmedling av gods 1997*, *Företagsstatistik för industri-, bygg- och tjänsteföretag 2001*, *Företagens ekonomi 2006 - 2007*.

1.Särredovisades inte för år 1997

2.Avskrivningar för år 1997 har skattats med uppgifter från Företagsstatistiken.

3.Fördelningen mellan maskintjänster och grus, krossprodukter, jord, schaktmassor mm något osäker.

4. Konfidensintervallet avser 2007 års värden. Se vidare förklaring under avsnittet Statistikens tillförlitlighet. När osäkerheten är markerad med ”.” betyder det att dessa skattningar inte är behäftade med urvalsfel.

Fakta om statistiken

I denna publikation redovisas ekonomisk statistik om *transportnäringen*. Syftet med statistiken är att belysa branschens struktur med avseende på exempelvis lönsamhet, tillväxt, utveckling, finansiering, produktion och intäkts- och kostnadsstruktur. Statistiken baseras på den årliga undersökningen *Företagens ekonomi 2007*, som beskrivs och publiceras i sin helhet i webb-SM NV 19 SM 0902. Resultatet finns även publicerat i *Sveriges Statistiska Databaser, SSD*. Såväl webb-SM som SSD finns kostnadsfritt tillgängligt på www.scb.se. Statistiken visas på nationell nivå och verksamhetsnivå. Samtliga uppgifter är redovisade i löpande priser om inget annat anges.

Företagens ekonomi utgör huvudkällan till den statistik som regleras i EU-förordningen "Council regulation No 58/97 concerning structural business statistics" och är därför anpassad i enlighet med denna förordning.

Detta omfattar statistiken

Företagens ekonomi genomförs som en totalundersökning med företagens skat-
tedeklarationer som huvudsaklig källa. Rampopulationen för *transportnäringen* är 17 469 företag. Den omfattar samtliga aktiva företag, oberoende av juridisk form, och som vid urvalstillfället i november 2007 klassificerats med någon av följande SNI-koder: *Vägtransport av gods* (SNI 60.24), *Godshantering* (SNI 63.11), *Varulagring och magasinering* (SNI 63.12), *Övriga stödtjänster till landtransport* (SNI 63.21), *Annan transportförmedling* (SNI 63.40) samt *Lastbilscentraler*.

En *lastbilscentral* är en sammanslutning av flera åkerier och återfinns vanligen i SNI-branscherna 60.24 och 63.40. En *lastbilscentral* kan anses fungera bl.a. som en försäljningsorganisation för de anslutna åkerierna. På samma sätt kan speditörer och transportförmedlare sägas vara transportförsäljare åt åkerier förutom att svara för bl.a. logistik, terminalhantering, förtullningshantering. Speditörerna erbjuder inte bara bilspeditionstjänster utan även speditionstjänster inom sjöfart, flyg och järnväg. Vissa är specialiserade på t.ex. sjöfartstransporter. Ibland benämns företagen för skeppsmäklare eller som representanter för ett rederi, d.v.s. ett rederiagenturföretag. Samtliga kategorier innefattas här i begreppet speditör. Det är företagets huvudsakliga näringsgren som avgör om företaget tillhör de undersökta branscherna. För branschblandade företag där branscherna dels är arbetskraftsintensiva och dels kapitalintensiva kan rangordningen mellan branscherna bli missvisande.

Definitioner och förklaringar

Juridisk form

I redovisningen ingår aktiebolag, ekonomiska föreningar, handels- och kommanditbolag, statliga affärsverk, enskilda näringsidkare samt vissa stiftelser.

Näringsgrensindelning

För klassificering av näringsgren gäller standard för *Svensk näringsgrensindelning 2002*, (SNI 2002), som är hierarkiskt uppbyggd. De fyra första nivåerna är identiska med EU:s näringsgrensstandard, *NACE Rev. 1.1*. Uppgifter för branschklassificering hämtas från SCB:s företagsregister och bygger på företagets verksamhet 2007. Varje företag hänförs till den näringsgren där det har sin huvudsakliga verksamhet. *Lastbilscentralerna* är delar av i huvudsak *Vägtransport av gods* (SNI 60.24) och *Annan transportförmedling* (SNI 63.40).

Näringslivet

Med begreppet näringsliv menas i denna publikation företag som bedriver näringsverksamhet (är marknadsproducenter) i Sverige, oberoende av juridisk

form. Företag med finansiell verksamhet ingår inte. Populationen omfattar sektorerna icke-finansiella företag samt hushåll med företagarkomst.

Redovisningsperiod

Uppgifterna avser i normalfallet kalenderåret. För de större betydande enkätföretagen med brutet räkenskapsår används dock den redovisningsperiod som omfattar bokslut mellan 1 maj aktuellt kalenderår och 30 april nästkommande kalenderår. För räkenskapsår som omfattar en kortare eller längre tid än 12 månader har flödessiffrorna räknats om till att avse 12 månader, såvida företaget inte är nystartat eller nedlagt under året. För de urvalsundersökta enkätföretagen samt för övriga företag som baseras på administrativt material och har brutet räkenskapsår avser uppgifterna den redovisningsperiod som avslutas under kalenderåret. Även här räknas dock flödesuppgifterna om till att avse tolv månader.

Storleksklassindelning

Indelning i storleksgrupper sker efter företagets antal anställda (mätt i heltidspersoner).

Urvalsenhet/undersökningsenhet

Urvalsenheten i *Företagens ekonomi* utgörs av företaget, d.v.s. den juridiska enheten eller bokslutsenheten. I de fall företag bedriver flera verksamheter delas företaget in i verksamhetsenheter. Om företaget bedriver verksamhet på flera geografiska platser delas företaget in i lokala verksamhetsenheter efter den geografiska fördelningen. Med denna indelning möjliggörs redovisning både på institutionell nivå (företagsnivå), funktionell nivå (verksamhetsnivå) och regional nivå (geografiskt avgränsad).

I detta SM redovisas tabell 1-8 på institutionell nivå (företagsnivå), och tabell 9-14 på funktionell nivå (verksamhetsnivå).

Variabler

Enkäten till de större betydande företagen består av två huvuddelar, nämligen en resultaträkning och en balansräkning. Till dessa två delar finns det specifikationer på vissa av variablerna. Utöver detta efterfrågas uppgifter som rör förändring av eget kapital samt fördelning av varulager (ej för industriföretag). I blanketten återfinns även specifikationer på aktier/andelar och materiella anläggningstillgångar. Vad gäller verksamhetsnivå efterfrågas rörelsens intäkter och kostnader samt specifikationer till dessa. På lokal verksamhetsnivå återfinns uppgifter som rör anskaffning och försäljning av materiella anläggningstillgångar.

I enkäten till de urvalsundersökta företagen insamlas specifikationer till de uppgifter företagen lämnat i bilagan till inkomstdeklarationen.

Antal anställda

Antal anställda avser medelantalet anställda som redovisas i företagets officiella årsredovisningar. Med detta avses antalet anställda omräknat till heltidspersoner på årsbasis.

Produktionsvärde

Med produktionsvärde avses den faktiska produktionen utförd av företagen. Det baseras på försäljningen, d.v.s. nettoomsättningen, justerat för förändringar av lager och pågående arbete, aktiverat arbete för egen räkning, övriga rörelseintäkter exkl. bidrag, kursvinster och reavinster samt inköpskostnaden för varor som säljs utan vidare bearbetning (handelsvaror).

Förädlingsvärde

Förädlingsvärdet brukar uttryckas som företagets bidrag till bruttonationalprodukten (BNP) och definieras i *Företagens ekonomi* som produktionsvärdet minus kostnader för köpta varor och tjänster, dock ej löner, sociala avgifter och inköpskostnaden för varor som säljs utan vidare bearbetning (handelsvaror).

Bruttoinvesteringar

Bruttoinvesteringar definieras som årets anskaffningar av materiella anläggningstillgångar. Här ingår alltså nyanskaffningar av materiella anläggningstillgångar samt förbättringsutgifter som stadigvarande höjer värdet på materiella anläggningstillgångar.

Nettoinvesteringar

Nettoinvesteringar definieras här som årets anskaffningar minus årets avyttringar av materiella anläggningstillgångar. Med avyttringar avses den intäkt företaget erhållit vid försäljningen av den materiella anläggningstillgången.

Nyckeltal

Avkastning på eget kapital

Avkastning på eget kapital beräknas genom att dividera resultatet efter finansiella poster med justerat eget kapital. Med justerat eget kapital avses eget kapital plus 72 procent av obeskattade reserver.

Avkastning på totalt kapital

Avkastning på totalt kapital definieras som summan av rörelseresultatet och finansiella intäkter dividerat med de totala tillgångarna.

Soliditet

Soliditeten definieras som justerat eget kapital i procent av summa skulder och eget kapital. Med justerat eget kapital avses eget kapital plus 72 procent av obeskattade reserver.

Rörelsemarginal

Rörelsemarginalen är detsamma som rörelseresultatet i relation till nettoomsättningen.

Intäktsslag/Kostnadsslag

För transportnäringens indelning av nettoomsättningen på intäktsslag och rörelsekostnader på kostnadsslag har Nationalräkenskapernas (NR) behov varit vägledande.

Så görs statistiken

Variabler som finns för samtliga företag

Denna publikation bygger som tidigare nämnts på resultat från undersökningen *Företagens ekonomi*, gällande företag inom *transportnäringen*. *Företagens ekonomi* är en årlig undersökning som baseras på uppgifter från en rad olika källor. Grunden för *Företagens ekonomi* är den rad av variabler vilka är gemensamma för samtliga företag.

För huvuddelen av företagen är uppgiftskällan för de gemensamma variablerna administrativt material från Skatteverket. För de allra största företagen, cirka en promille av det totala antalet företag, hämtas uppgifterna in direkt från företagen av SCB. Dessa är de allra största företagen och tillsammans står de för nästan 38 procent av näringslivets totala omsättning (se även diagrammet nedan under Statistikens tillförlitlighet). Bland dessa företag förekommer inget egentligt svarsbortfall då det är i princip möjligt att återskapa efterfrågade variabler från företagets årsredovisningar. Däremot förekommer det bortfall i Skatteverkets material. Omfattningen av detta bortfall redovisas i avsnittet Statistikens tillförlitlighet.

Variabler som endast finns för ett urval av företag

För att kunna producera statistik på en aggregerad nivå med ett mer omfattande variabelinnehåll kompletteras den gemensamma variabeluppsättningen som beskrevs ovan med ytterligare variabler som samlas in via tre separata urvalsundersökningar. Syftet med dessa urvalsundersökningar är att ge mer detaljerade

de fördelningar till några av variablerna i den gemensamma variabeluppsättningen. Dessa tre så kallade specifikationsundersökningar är:

- Specifikationsundersökning avseende resultaträkning
- Specifikationsundersökning avseende investeringar
- Specifikationsundersökningar avseende aktier

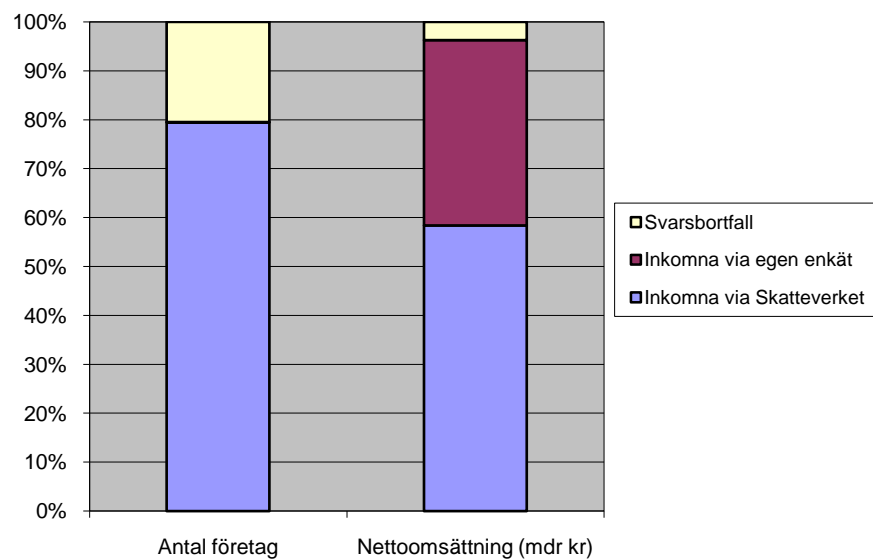
Urvalen till de tre undersökningarna görs i princip oberoende av varandra. De allra största företagen, för vilka SCB direktinsamlar även det gemensamma variabelinnehållet, ingår dock i samtliga specifikationsundersökningar. Dessa företag får en enkät som omfattar såväl det gemensamma variabelinnehållet som de tre specifikationsdelarna.

Statistikens tillförlitlighet

Statistik som enbart baseras på det gemensamma variabelinnehållet

Den statistik som baseras enbart på det gemensamma variabelinnehållet är således inte behäftat med något urvalsfel. Däremot förekommer såväl bortfallsfel som mätfel. Mätfel uppkommer i de fall företagen i sin rapportering till SCB eller Skatteverket avviker från de önskade variabeldefinitionerna.

Bortfallets omfattning för det gemensamma variabelinnehållet. Totalt för hela näringslivet.



Det ovägda bortfallet för 2007 uppgick till 20,5 procent för det gemensamma variabelinnehållet. Vägt efter anställda respektive omsättning uppgår motsvarande bortfall till 3,9 procent resp. 3,7 procent. Det ovägda bortfallet har ökat kraftigt mellan 2006 och 2007. Det var 15,4 procent år 2006. Orsaken till ökningen berodde huvudsakligen på att Skatteverket förändrade de Standardiserade räkenskapsutdragen mellan 2006 och 2007, som är en del företagets deklara-tionsunderlag.

För *transportnäringen* för år 2007 var det ovägda bortfallet avseende det gemensamma variabelinnehållet 10,3 procent och vägt efter antal anställda, 3,2 procent. Vägt bortfall efter nettoomsättningen för transportnäringen var 3,4 procent.

Statistik som baseras på specifikationsundersökningarna

Den statistik som baseras på variabler som samlas in i specifikationsundersökningarna kommer att vara behäftade med samma fel som den statistik som baseras på det gemensamma variabelinnehållet. Utöver dessa fel kommer denna

statistik även vara behäftad med ett urvalsfel och ett ytterligare bortfallsfel till följd av förekomsten av bortfall i specifikationsundersökningarna. Bortfallet i specifikationsundersökningarna är förhållandevis omfattande.

I tabellen nedan visas det ovägda och vägda bortfallet för *transportnäringen*, något förenklat kan sägas att ovägda mått på objektsnivå ger en indikation på hur datainsamlingsprocessen fungerat. Det vägda måttet ger däremot en mer direkt bild av vilken ytterligare risk för osäkerhet bortfallet tillför undersökningen, framför allt ur bias/skevhets synpunkt. Vägda mått kan vara antalsvägda eller storleksvägda.

Bortfall i specifikationsundersökningen avseende resultaträkning, transportnäringen 2007

SNI	Population	Antal utvalda företag	Antal svarande företag	Antal företag som är bortfall	Andel ovägt bortfall i %	Bortfall i % vägt efter nettoomsättning
6024	14 791	121	88	33	27	28
6311	222	26	25	1	4	2
6312	188	23	18	5	22	17
6321	655	54	44	10	19	10
6340	1 498	82	71	11	13	6
LBC	115	69	59	10	14	15
Totalt	17 469	375	305	70	19	14

Enkäterna samt råden till uppgiftslämnarna för ifyllande är i möjligaste mån anpassade till lagar och praxis på redovisningsområdet, vilket ger god jämförbarhet mellan olika företag. Avvikelser från praxis kan medföra mätfel. Stora resurser läggs ned på granskning av det insamlade enkätmaterialiet. Det administrativa materialet granskas på ett mer översiktligt sätt.

Lagar och redovisningspraxis är inte konstanta över tiden. Eftersom företagens ekonomi i möjligaste mån anpassar sig till lagar och praxis uppstår naturliga brott i tidsserier.

Övertäckning består av företag med felaktig branschkod, samt nedlagda eller vilande företag. Undertäckning består av felbranschade eller nystartade företag. I *Företagens ekonomi* förekommer både över- och undertäckning.

Konfidensintervall

Då specifikationsundersökningen avseende intäkter och kostnader genomförs på basis av ett stratifierat urval, med obundet slumpmässigt urval, OSU, inom varje stratum, kan slumpfel för de olika skattningarna beräknas. Slumpfel redovisas i form av 95-procentiga konfidensintervall i tabellerna 9 till och med 14.

Slumpfelets storlek kan anges genom ett konfidensintervall, som anger gränser innanför vilka populationsvärdet ligger med viss känd sannolikhet. Ett 95 procentigt konfidensintervall kan beräknas som skattningen $\pm 1,96$ gånger medelfelet för skattningen. Sannolikheten för att konfidensintervallet omsluter populationsvärdet är då 95 procent. Om punktskattningen är 8 945 mnkr och \pm värdet är 2 135, kan man med 95 procents säkerhet anse att det sanna värdet ligger i intervallet 6 810 – 11 080.

Bra att veta

Annan statistik

Företagens ekonomi utgör tillsammans med andra undersökningar underlag till Nationalräkenskapernas beräkningar. Det bör poängteras att definitionerna på förädlingsvärde, produktionsvärde, brutto- och nettoinvesteringar skiljer sig från Nationalräkenskapernas. *Företagens ekonomi* är anpassad till företagsekono-

miska begrepp. Anpassningar av definitionerna måste sedan göras för att nå nationalräkenskapernas termer. Se ovan under Definitioner och förklaringar för *Företagens ekonomis* definitioner av dessa variabler.

Publicering och spridning

Tidigare publicering

Publikationen *Företag med vägtransport, magasinering och transportförmedling av gods* har under åren 1986-1998 redovisats utifrån en egen enkätundersökning. Fr.o.m. år 1999 bygger publikationen på två olika undersökningar; dels på *Företagsstatistiken för industri-, bygg- och tjänsteföretag*, dels på en fördjupad branschundersökning för *transportnäringen*. Sedan år 2003 ingår undersökningen om *transportnäringen* som en del i undersökningen *Företagens ekonomi*.

År 2003 utgör det första redovisningsåret för undersökningen *Företagens ekonomi*. *Företagens ekonomi* ersatte 2003 den tidigare undersökningen *Företagsstatistik* vilken i sin tur 1997 ersatte de tidigare undersökningarna "*Finansstatistik för företag*" och "*Industristatistik*". "*Finansstatistik för företag*" har funnits sedan 1950 och täckte då intäkter, kostnader och vinster inom större och medelstor industri och handel. Denna statistik kompletterades fr.o.m. årgång 1965 med uppgifter om företagets tillgångar och skulder. Omfattningen har sedan successivt utökats till såväl andra näringar som storleksgrupper. Grunden till "*Industristatistik*", som använde sig av arbetsställe som undersökningsenhet, lades 1913. "*Industristatistik*" belyste främst industrins varuproduktion, intäkter, kostnader, sysselsättning, investeringar samt energiförbrukning. *Finansstatistiken* publicerades t.o.m. årgång 1995 i boken *Företagen* samt för 1996-1998 i SM-serie NV 11. *Industristatistiken* publicerades i boken *Industri* t.o.m. årgång 1996 *Industri del 1*. För åren 1997 och 1998 redovisades *Svensk industri* i SM-serie NV 18. Fr.o.m. 1999 ingår *Svensk industri* i SM-serie NV 19.

Jämförbarhet med tidigare publicerad statistik

För årgång 1997 redovisades för första gången *Företagsstatistikens* totala population. Dessförinnan redovisades enbart den s.k. bolagssektorn (vilken omfattar aktiebolag, ekonomiska föreningar, handels- och kommanditbolag samt vissa stiftelser, dvs. enskilda näringsidkare ingår ej).

Från och med årgång 2001 ingår även enskilda näringsidkare inom jordbruk, jakt, skogsbruk och fiske i *Företagsstatistiken* respektive *Företagens ekonomi*. 2007 fanns cirka 198 000 enskilda näringsidkare inom jordbruk, jakt, skogsbruk.

Statistiska meddelanden och rapporter

Fr.o.m. årgång 1999 finns en ny SM-serie, kallad *Näringslivets struktur* (NV 19). Inom denna serie publiceras *Företagens ekonomi* som fem separata SM. Dels detta SM som omfattar *transportnäringen*. Dels ett SM som omfattar hela näringslivet, Sedan publiceras även ett separat SM som görs på verksamhetsnivå samt ett SM för totala tjänstesektorn med uppdelning av nettoomsättning på typ av verksamhet. Nytt för i år är ett SM om Energi och vattenförsörjning 2007. Se även avsnittet Urvalsenhet, Undersökningsenhet, Definitioner och förklaringar. I samma serie redovisas även statistik avseende undersökningen *Industrins varuproduktion*.

Branschundersökningarna publicerades tidigare i rapportserien, *Rapport från SCB:s tjänstenäringsstatistik, serie Se 70*.

Publicerat material från tidigare årgångar av transportstatistik återfinns i SCB:s rapportserie *Rapport från SCB:s tjänstenäringsprojekt*, nr 5 (provundersökning för 1985), nr 6 (avser 1986), nr 9 (avser 1987) och i SM-serie *T – Transporter och kommunikationer*, T 55 SM 8901 (avser 1988), T 55 SM 9001 (avser 1989), T 55 SM 9101 (avser 1990), T 55 SM 9201 (avser 1991), T 55 SM 9301 (avser

1992), T 55 SM 9401 (avser 1993). Dels i SM-serie *Se - Servicenärningar* SM 17 SM 9501 (avser 1994), Se 17 SM 9601 (avser 1995), Se 17 SM 9701 (avser 1996) och i SM-serie *NV - Näringsverksamhet* NV 43 SM 9801 (avser 1997), NV 43 SM 9901 (avser 1998), NV 19 SM 0205 (avser 1999-2000), NV 19 SM 0303 (avser 2001), NV 19 SM 0406 (avser 2002), NV 19 SM 0503 (avser 2003), NV 19 SM 0604 (avser 2004) och NV 19 SM 0704 (avser 2005).

Sveriges statistiska databaser

Uppgifter för *Företagens ekonomi* som redovisas i detta SM finns för hela näringslivet i Sveriges statistiska databaser, SSD.

Mer information om statistiken och dess kvalitet ges i särskild beskrivning av statistiken på SCB:s webbplats, www.scb.se.

Uppdrag

Det finns också möjlighet att beställa specialuttag ur *Företagens ekonomi* direkt från SCB eftersom materialet har ett större variabelinnehåll än det offentliggjorda. Det finns även möjlighet till fördelning på detaljerad branschnivå, storleksklasser samt regioner. Skräddarsydda uttag och specialbearbetningar kan beställas via telefon 019-17 67 40 eller e-post foretagens_ekonomi-ns@scb.se.

Branschnyckeltal

Företagens ekonomi ligger också till grund för SCB:s Branschnyckeltal. Nyckeltalen är beräknade på företagsnivå, men redovisas i form av median- och kvartilvärden. Alla företag har samma vikt. Syftet med nyckeltalen är bl.a. att visa företagets effektivitet. Publiceringen består av en serie på CD-skivor som kommer ut i oktober/november året efter undersökningsåret. Det finns också möjlighet att beställa enstaka branscher direkt genom SCB på telefon 019-17 66 30 eller e-post branschnyckeltal@scb.se.

Primärmaterial

Enkäterna långtidsarkiveras efter två år. Slutfiler med samtliga företag finns lagrade på datamedia.

Mer information om statistiken och dess kvalitet ges i en särskild Beskrivning av statistiken på SCB:s webbplats, www.scb.se.

Summary

Continued rise for the transportation industry

Results from the survey Structural Business Statistics showed a continued rise in net turnover for the transportation industry in 2007. The net turnover was SEK 212.5 billion, an increase with SEK 19.6 billion during the year. This is 4.2 percentage units higher than the average during the period of 2000–2007. Production value and value added also show increases over the average annual change in 2000–2007.

The operating profit continues to improve in the transportation industry and has risen with 12 percent to SEK 9,6 billion in 2007. This means 5 percentage units higher than the average annual change in 2000–2007.

50 percent of Greenhouse gas (GHG) emissions from heavy vehicles stem from the transportation industry

Heavy vehicles, 3.5 tonnes total weight or more, emit 5 million tonnes GHG. Roughly 50 percent of these emissions are related to the transportation industry. The remaining part emanates from other industries with registered heavy vehicles, such as construction, manufacturing, retail and wholesale industries.

Every fifth employee and 30 percent of the net turnover in foreign controlled enterprises

The transportation industry is dominated by Swedish privately controlled enterprises; 98.2 percent or 17 148 enterprises were Swedish privately controlled in 2007. Roughly 270 enterprises with more than 18 000 employees were foreign controlled in 2007. This shows that every fifth employee, but also 30 percent of the net turnover spring from foreign controlled enterprises. The net turnover per employee was SEK 3.6 million to compare to SEK 2,1 million for the Swedish privately controlled enterprises.

Transportation industry is dominated by small enterprises

The transportation industry in Sweden is dominated by small enterprises. Within the group of enterprises with 0-19 employees, 96 percent of all enterprises are found, 43 percent of the employees and 39 percent of the net turnover. In all, this group has 37 600 employees with a net turnover of SEK 83 billion.

Number of employees at the highest level yet

The number of employees increased to 88 176 employees; this means 3 700 during the year. This is the highest number of employees ever in this industry. Within Road goods transport (NACE 60.24) the main part of the increase is found, 2 200 employees.

List of tables

Explanation of symbols	17
1. Basic data and key ratios for transport activities 2000–2007, amounts in SEK millions and key ratios in percent	17
2. Basic data and key ratios for transport activities 2006 and 2007 by class (NACE classification), amounts in SEK millions and key ratios in percent	18
3. Basic data and key ratios for transport activities 2006 and 2007 by company size, amounts in SEK millions and key ratios in percent	19

3. Basic data and key ratios for transport activities 2006 and 2007 by company size and legal form, amounts in SEK millions and key ratios in percent	19
4. Basic data and key ratios for transport activities by owner 2006 and 2007, SEK millions and percent.	20
5. Income statement for transport activities 2000–2007, amounts in SEK millions	20
6. Income statement for transport activities 2006 and 2007 by class (NACE classification), amounts in SEK millions	21
7. Balance sheet for transport activities 2000–2007, amounts in SEK millions	22
8. Balance sheet for transport activities 2006 and 2007 by class (NACE classification), amounts in SEK millions	23
9. Operating income and operating costs for Freight transport by road (NACE classification 60.24) 1997–2007, amounts in SEK millions	24
10. Operating income and operating costs for Cargo handling (NACE classification 63.11) 1997–2007, amounts in SEK millions	25
11. Operating income and operating costs for Storage and warehousing (NACE classification 63.12) 1997–2007, amounts in SEK millions	26
12. Operating income and operating costs for Other supporting land transport activities (NACE classification 63.21) 1997–2007, amounts in SEK millions	27
13. Operating income and operating costs for Activities of other transport agencies (NACE classification 63.40) 1997–2007, amounts in SEK millions	28
14. Operating income and operating costs for Haulage terminals 1997–2007, amounts in SEK millions	29
Terms in tables 1-4	38
Terms in tables 5-6	39
Terms in tables 7-8	39
Terms in tables 9-14	39

List of terms

Terms in tables 1-4

BASFAKTA

Antal företag
Antal anställda
Nettoomsättning
Rörelseresultat
Produktionsvärde
Förädlingsvärde
Summa tillgångar
Bruttoinvesteringar
Nettoinvesteringar
NYCKELTAL
Avkastning på eget kapital
Avkastning på totalt kapital
Soliditet
Rörelsemarginal
Nettoomsättning per anställd, tkr

BASIC DATA

Number of enterprises
Number of employees
Net turnover
Operating profit/loss
Production value
Value added
Total assets
Gross investments
Net investments
KEY RATIO
Return on adjusted equity
Return on total assets
Equity-assets ratio
Gross margin
Net turnover per employee

Terms in tables 5-6

RESULTATRÄKNING

Nettoomsättning exkl. punktskatter
 Förändring av lager av produkter i arbete, färdiga varor och pågående arbete för annans räkning
 Övriga rörelseintäkter
 Handelsvaror, råvaror, förnödenheter och övriga externa kostnader
 Personalkostnader
 Av- och nedskrivningar (samt återföringar därav) av materiella/immateriella anläggningstillgångar
 Övriga rörelsekostnader
 Rörelseresultat
 Resultat från finansiella investeringar
 Resultat efter finansiella poster
 Bokslutsdispositioner
 Skatt på årets resultat
 Årets resultat

INCOME STATEMENT

Net turnover excluding excise duties
 Change in stocks of work in progress, finished goods and work on contract
 Other operating income
 Commodities, raw materials, consumables and other external costs
 Personnel costs
 Depreciation and write-downs (as well as reversals) of tangible and intangible assets
 Other operating costs
 Operating profit/loss
 Profit/loss from financial investments
 Profit/loss after financial items
 Appropriations
 Taxes for the year
 Net profit/loss for the year

Terms in tables 7-8

BALANSRÄKNING

Tecknat men ej inbetalt kapital
 Immateriella anläggningstillgångar
 Materiella anläggningstillgångar
 Finansiella anläggningstillgångar
 Summa anläggningstillgångar
 Varulager m.m.
 Kortfristiga fordringar
 Kortfristiga placeringar
 Kassa och bank
 Summa omsättningstillgångar

SUMMA TILLGÅNGAR

Eget kapital
 Obeskattade reserver
 Avsättningar
 Långfristiga skulder
 Kortfristiga skulder

SUMMA EGET KAPITAL OCH SKULDER**BALANCE SHEET**

Subscribed capital unpaid
 Intangible assets
 Tangible assets
 Financial assets
 Total fixed assets
 Inventories etc.
 Receivables
 Investments
 Cash and bank balances
 Current assets total

ASSETS TOTAL

Equity
 Untaxed reserves
 Provisions
 Long-term liabilities
 Current liabilities

EQUITY AND LIABILITIES TOTAL

Terms in tables 9-14

Rörelseintäkter:

Ersättning för transporttjänster som utförts med egna fordon
 Ersättning för lejda transporttjänster
 Ersättning för hamntjänster
 Ersättning för speditionstjänster
 Ersättning för transporttjänster som utförts med egna fordon/egen personal
 Ersättning för godshantering, magasinering och stödtjänster till landtransporter
 Försäljning av maskintjänster
 Försäljning av grus, krossprodukter, jord,

Operating income:

Payment for haulage services carried out by own vehicles
 Payment for hired haulage services
 Payment for harbour services
 Payment for shipping services
 Payment for haulage services carried out by own vehicles/personnel
 Payment for cargo handling, storage and land haulage support services
 Sale of engine services
 Sale of gravel, scrap materials, soil, excavated

schaktnassor mm	materials, etc.
Övriga intäkter	Other income
Summa rörelseintäkter	Total operating income
<i>Rörelsekostnader:</i>	<i>Operating costs:</i>
Kostnader för lejda transporttjänster	Costs for hired haulage services
Ersättning till lastbilstransportörer	Payments to road hauliers
Ersättning till rederier	Payments to shipping enterprises
Ersättning till taxitransportörer	Payments to taxi haulies
Ersättning till övriga transport- och spediti- onsföretag (inhemska och utländska)	Payments to other haulage and shipping enter- prises (domestic and foreign)
Kostnader för grus, krossprodukter, jord, schaktnassor mm	Costs for gravel, scrap materials, soil, exca- vated materials, etc.
Drivmedelskostnader	Fuel costs
Reparation och underhåll av transportmedel	Repair and maintenance of transportation vehicles
Kostnader för transporter/spedition och trans- portmedel	Costs for transport/shipping services and for transportation vehicles
Löner och andra ersättningar	Salaries and other payments
Sociala kostnader och övriga pensionskostna- der	Social security costs and other pension-related costs
Avskrivningar	Depreciation
Summa rörelsekostnader	Total operating costs
Övriga kostnader	Other costs